

**Úvodní slovo prezidenta SMA ČR**

**Jak to vidím já - poradce ministra zemědělství**

**Co se událo**

**Reportáže**

**Jsme na vaší straně**

**Téma čísla**

**Kalendář akcí**



**Reportáže: Inseminační stanice jelenů a Jitka Píchová - biozelinářka**

**Téma čísla: Přímé platby v Rakousku**



# Úvodní slovo prezidenta SMA ČR

## Petr Mareš

prezident Společnosti mladých agrárníků České republiky (SMA ČR)

Vážený přátelé, členové SMA ČR, čtete první číslo obnoveného bulletinu SMA ČR. Časopis je součástí našich rozrůstajících se aktivit pro Vás, členy SMA ČR. V letošním roce jsme pro Vás uskutečnili zatím 20 odborných seminářů, 5 zajímavých exkurzí na farmy a zemědělských provozů a další akce budou následovat. Vydali jsme propagační brožuru s příběhy některých z Vás. Připravili jsme také 2 mezinárodní projekty, aktivně se zúčastňujeme jednání se státními institucemi (MZe, MŽP, SZIF apod.), osobně naše zájmy zastupuji v Antibyrokratické komisi a také jako externí poradce ministra zemědělství. Snažíme se propagovat naše myšlenky a priority, vystupovat aktivně a být vidět. Protože našich plánovaných a realizovaných aktivit stále přibývá a v kanceláři SMA ČR chceme, abyste byli stále o všem informováni a mohli se dění aktivně zúčastňovat, časopis nám přišel jako logická volba.



Nacházíme se ve zlomovém bodě přípravy nového Programu rozvoje venkova (PRV) pro roky 2014-2020. Návrh programového dokumentu, zpracovaný zástupci MZe, je v současnosti ve vnějším připomínkovém řízení. Aktivně jsme se zúčastňovali jeho přípravy a oproti PRV 2007-2013 vítáme některá zlepšení, ať již o prodloužení období, po které může mít žadatel příjmy ze zemědělského podnikání před podáním žádosti na 36 měsíců či zánik povinnosti minimální zisku ve výši 120 tis. Kč již od druhého roku podnikání. Tento parametr byl i na náš popud změně za minimální hodnotu produkce, což je srozumitelnější a splnitelnější povinnost. V současné době ještě bojujeme za zařazení běžné zemědělské techniky a traktorů mezi uznatelné náklady. Je naší snahou přínosy této finanční podpory i nadále zdůrazňovat a ve spolupráci s Ministerstvem zemědělství České republiky pomoci k vhodnému nastavení podmínek pro nové programovací období.

Součástí každého bulletinu bude i reportáž z návštěvy farmy někoho z Vás. Myslím si, že výměna zkušeností a propagace dobrých příkladů jsou ideální možnosti, jak se něco nového naučit a dozvědět. Jsem pevně přesvědčen, že prezentací příkladů dobré praxe a rozhovory s mladými, úspěšnými farmáři dokážeme pro dobrý obraz zemědělství a venkova udělat mnoho. Začtěte se prosím do následujících řádků, prohlédněte si fotografie a v ideálním případě se na farmy vydejte třeba o víkend. V kanceláři se těšíme na Vaše pozvání na farmu či zpracovatelského podniku a velmi rádi přispějeme k Vaší propagaci.

Takže mi nezbývá než Vás vyzvat – čtete nás, přispívejte nám svými postřehy, otázkami a pozvánkami, obraťte se na nás se svými problémy a chlubte se svými úspěchy.

Přeji vám všem příjemné čtení

Petr Mareš  
prezident SMA ČR



## Jak to vidím já – poradce ministra zemědělství

V poslední době je na Ministerstvu zemědělství (MZe) diskutována stále se rozšiřující praxe změn ve vlastnicko/uživatelských vztazích v LPIS. Soukromé osoby, vlastníků půdy, nemající se zemědělstvím nic společného, se nechávají registrovat v evidenci LPIS jako uživatelé, přičemž své pozemky nechávají stále obhospodařovat bývalé nájemce či třetí osoby. Cílem těchto vlastníků je pak dle zástupců MZe spekulativním až podvodným způsobem získat platbu na plochu (SAPS).

Na ministerské úrovni probíhají různá jednání, jak této praxi zamezit. Navrhují se např. represivní opatření typu sledování plošného příjmu ze zemědělství (tj. kontroly účetnictví), či vytipování rizikových příjemců dotací (ať už prostřednictvím porovnávání s jinou evidencí či dotazy typu zda žadatel využívá zemědělské služby apod.). S tím samozřejmě nesouhlasím. Došlo by pouze k navýšení administrativní zátěže, která by dopadla zejména na poctivé menší farmáře. Následná kontrola „rizikové“ skupiny příjemců dotací by musela být z velké míry subjektivní, nespravedlivá a neefektivní.

Aby se předešlo do budoucna podobným problémům, navrhli jsme zástupcům MZe následující kroky:

1, podmínit příjem plošných plateb včetně SAPS zemědělským podnikáním, tak jak to u projektových opatření v zemědělství. Tento krok zaváže fyzické osoby – příjemce plošných plateb chovat se dle související legislativy a dle aktuálně platných pravidel odvádět daň z příjmů, sociální zabezpečení a zdravotní pojištění. Tím budou nastaveny spravedlivější podmínky, které neumožní se těmto povinnostem vyhnout osobám, které nepodnikají v zemědělství. Tuto změnu navrhujeme provést s platností od roku 2015

2, podmínit příjem přímých plateb minimální údržbou zemědělské půdy (seč min. 2x ročně a to do 31.7 a 30.10, stejně jako údržbou orné půdy – vč. úhorů či "pícnin" na orné půdě. Navrhujeme zavést již od roku 2015

3, podpořit prodej zemědělské půdy mezi soukromými osobami, prostřednictvím stávajícího programu realizovaném PGRLF (Průběžně)

4, podpořit rychlý průběh komplexních pozemkových úprav, které přispívají k narovnání vlastnických a uživatelských práv a podporují trh s půdou (Průběžně)

5, podpořit u vlastníků osvětu v oblastech – komu je dotace určena, jaká rizika hrozí při jejich zneužití

Jako poradce ministra zemědělství a člen Antibyrokratické komise jsem často na začátku různých jednání, vyúsťujících pak v konkrétní změny v legislativě, úpravy v LPIS, zemědělských povinnostech apod. V každém čísle našeho časopisu se Vám budu snažit přinést nejčerstvější informace o projednávaných novinkách a záležitostech. Tato rubrika má za cíl zároveň sloužit jako podklad pro diskuzi s Vámi, našimi členy. V kancelář SMA ČR budeme velmi rádi, pokud budete na tyto důležité informace reagovat, budete nám psát či volat. Snažíme se zastupovat názory a zájmy všech mladých zemědělců u nás.



### XVIII. sněm SMA ČR

V neděli 30. března 2014 se na brněnském Výstavišti konal XVIII. sněm SMA ČR. Po představení zprávy Prezidia SMA ČR o činnosti za uplynulé období a po zprávě Dozorčí rady SMA ČR (DR) bylo přistoupeno k volbě nových zástupců DR. Z 12 navržených kandidátů, nepřijalo kandidaturu šest oslovených lidí a ze zbylých byli zvoleni veřejným hlasováním Lukáš Benda, Jan Čipl a Jiří Kolouch. Poté Prezidium SMA ČR zvolila za předsedu DR Lukáše Bendu.

### Semináře:

#### **Pěstění rychle rostoucích dřevin – 12/015/1310b/164/000105**

Ve středu 28. května v Plumlově a ve čtvrtek 29. května v Bystřici nad Pernštejnem se sešli příznivci rychle rostoucích dřevin. Na programu semináře byla témata pěstění, zpracování a zpeněžení rychle rostoucích dřevin a zlepšování efektivity hospodaření prostřednictvím zvýšení kvality manažerských schopností pracovníků v této oblasti zemědělství. Prostřednictvím informací o inovacích v oboru pěstění by měli účastníci semináře docílit zlepšení postavení na trhu RRD skrze nové ekonomicky výhodnější postupy např. v sázení či ve sklizení hmoty dřevin. Po teoretické části proběhly exkurze na plantáž RRD a do spalovny štěpky.

#### **Přidávání hodnoty produktům farmy – 12/015/1310b/164/000106**

Tento dvoudenní seminář se nesl v duchu „škola hrou“ a byl zaměřen především na praktické vyzkoušení probrané teorie výroby sýrů. Účastníci seminářů se seznámili ze zpracováním mléka za účelem výroby zdravotně bezpečných potravin, které do budoucna budou moci uplatnit např. přímým prodejem, čímž dojde ke zvýšení konkurenceschopnosti jejich farem, kvalitnějšímu poznání možností zpracování vyprodukovaného mléka a zvýšení povědomí o způsobech dochucení.

V poloproduktu Mendelovy univerzity v Brně si účastníci první den



připravily sýry a druhý den je dochucovali a sensoricky analyzovali. Výroba sýrů je časově náročná a spojená se značnou dobou čekání. Tyto „prodlevy“ byly vyplněny teoretickou přípravou a živou diskuzí na témata týkajících se sýrů, hygienou dojení, ovlivnění kvality mléka krměním zvířat apod.

### **Inovace ve výživě a krmení hospodářských zvířat – 13/018/1310b/164/000693**

Od začátku roku každý poslední pátek v měsíci po dobu půl roku probíhal již tradiční kurz zaměřený na inovativní metody ve výživě a krmení hospodářských zvířat a s tím spojených dotačních titulů. Projekt zahrnoval šest přednáškových dní s různým tematickým zaměřením, většina účastníků se zúčastní všech těchto dní, někteří však pouze té části projektu, která se je nejvíce zajímala. Lednovým tématem byla krmiva, jejich kvalita a způsoby zpracování. V únoru se probírala výživa drůbeže a v březnu výživa přežvýkavců se zaměřením na skot. Na duben připadl chov prasat a v květnu chov a výživa koní. Posledním



tématem byly dotační možnosti v zemědělství. Přednášejícími byli odborníci působící nejen na univerzitní půdě v Brně, která se stala místem konání semináře, ale zároveň mezinárodně uznávaní odborníci v dané oblasti: prof. MVDr. Petr Doležal, CSc., prof. Ing. Jiří Zelenka, CSc., doc. Docent Ing. Pavel Veselý, CSc. nebo prof. Ing. Ladislava Zemana, CSc. Tento kurz krmivářství se mezi účastníky těší velké oblibě a další jeho pokračování s předpokládá ještě na konci tohoto roku.

### **Trendy v hodnocení kvality a skladování obilnin - 13/018/1310b/1310b/131/000670**

Seminář se odehrál celkem v 21 termínech v místech po celé České republice. Cílem projektu bylo poskytnutí odborného vzdělávání zástupcům zemědělských, zpracovatelských, vzdělávacích, výzkumných a poradenských organizací v oblasti inovace a nových trendech skladování obilovin, nových metodách posklizňového ošetřování obilovin, v hodnocení kvality obilovin atd. Součástí odborného vzdělávání byly i tematické exkurze a workshopy zaměřené na prohlídku moderních posklizňových linek v kombinaci s bioplynovými stanicemi a na praktické ukázky metod testování kvality obilovin. Hostitelskými místy byl například Vatín (Žďársko), Jiříkovice (Brněnsko), Hodonín, Žabčice, Velké Chvalovice (Kolínsko), Šlapanice, Chvaletice (Pardubicko), Jetřichovec u Pacova, Jiřice u Miroslavi (Znojemsko), Jeneč (Praha – západ), Brno, Blažovice (Brněnsko) nebo Hostouň.

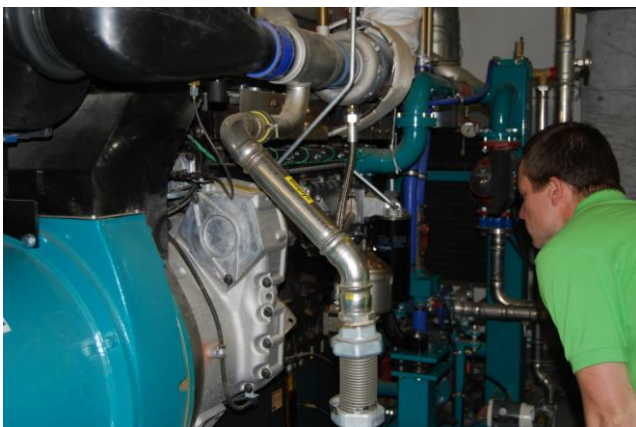
### **Ochrana kvality a úrodnosti půd – 12/015/1310b/164/000090**

Tento kurz navázal na rozvíjející se spolupráci SMA ČR s Výzkumným ústavem meliorací a ochrany půd. Společně jsme připravili dva praktické semináře, které účastníky v terénu přímo na farmě seznámily s problematikou degračních půdních procesů, současným stavem vodní a větrné eroze, úbytku organické hmoty v půdě apod. Účastníci si přímo v terénu v Šardicích a v Nesměni vyzkoušeli, jak erozi monitorovat, jak evidovat a hlásit erozní události a jak erozi v konkrétních případech předcházet.

Součástí seminářů také bylo seznámení s GAEC a změnami ve vrstvě erozní ohroženosti LPIS, práce s Portálem farmáře (vrstva erozní ohroženosti) či GIS aplikacemi pro hodnocení eroze.



## Již 6. ročník fotbalového turnaje Agricup proběhl v Tisu u Havlíčkova Brodu



Celý fotbalový pátek 20.6.2014 začal setkáním zájemců o informace v 10 hod. na bioplynové stanici ve Valečově, kterou vlastní a provedl nás jí člen SMA ČR Petr Endrle. Bioplynová stanice zpracovává statková hnojiva, organický materiál apod. Elektřina jde do sítě, plyn je připraven na zpracování jako CNG, v areálu je také sušárna dřeva. Během exkurze jsme se dostali i do strojovny, prohlédli jsme si všechny prostory bioplynky a přítomný pracovník údržby nás seznámil s jejím fungováním, programováním a kontrolou činností a dalšími aspekty provozu.

V 11:30 jsme se s některými zástupci mužstev Zemědělského svazu ČR a Mikropu Čebín přesunuli do Tisu u Havlíčkova Brodu, kde jsme v areálu zdejšího fotbalového družstva našli perfektně připravený „pažit“ se dvěma hřišti na malou kopanou. S přítomnými pány rozhodčími jsme začali řešit systém hry a pravidla. Postupně se nám sjížděla jednotlivá mužstva a již se nám objevil první zádrhel – z družstva slovenských mladých farmářů (ASYF) se objevili pouze 2 hráči, další byli teprve na cestě (a to včetně těch, kteří měli u sebe dresy). Nevadí, rozlosování a start jednotlivých zápasů lze „upravit“ tak, aby slovenští kolegové začínali trochu později.

V krátkých intervalech se dostavila ostatní mužstva – zbytek týmů Zemědělského svazu ČR a Mikropu Čebín (a s Vaškem Pyrochtou přijelo i prase na gril), Agropodnik Košetice (kolegů přijelo 12, čehož jsme hbitě využili a administrativně z nich utvořili dvě „soupeřící“ mužstva), Agra Pojišťovna, Agrocentrum ZS Stránecká Zhoř a nakonec se dostavila i většina týmu ASYF, chyběl pouze prezident Bálint Pém, který však měl chytat, takže bylo jasné, že bude muset proběhnout „výměna“ hráčů, aby mohli slovenští kolegové nastoupit k zápasu.



Celkem 8 mužstev bylo rozděleno do 2 skupin s poměrně jednoduchým hracím systémem a pravidly: 2x10 minut, 5+1 hráč, házené auty, kopané rohy, střídán během hry, jako v hokeji. Hráli se 2 zápasy zároveň a výborní místní rozhodčí vše v pohodě zvládali. Horké počasí a dostatek piva se na některých hráčích poměrně rychle podepsaly, tempo většiny zápasů však bylo vysoké. Bylo vidět, že většina týmů vzala turnaj velmi vážně a věnovala velkou pozornost výběru hráčů. Padalo hodně gólů, i když brankáři pochytili, co šlo. V turnaji nás nezdržela ani průtrž mračen. Týmu SMA ČR se bohužel tolik nedařilo, pohostinně jsme rozdávali body a bohužel jsme prohráli všechny zápasy – příští rok i my musíme věnovat hodně pozornosti „předzápasové“ přípravě 😊



Vítěze turnaje nakonec určily až penaltové rozstřely. V nich se utkaly týmy Agra Pojišťovny a Agrocentrum ZS Stránecká Zhoř a hráči prvního zmíněného mužstva nakonec zvítězili. Pořadí na prvních třech místech nakonec bylo následující: 1. Agra Pojišťovna, 2. Agrocentrum ZS Stránecká Zhoř a 3. „spojené“ družstvo Agropodniku Košetice. Naše mužstvo SMA ČR nakonec o skóre skončilo na 7 místě, v kanceláři musíme vše v klidu rozebrat 😊



Děkujeme sponzorům  
Mikrop Čebín,  
Agra Pojišťovna,  
Michal Burian,  
Monika Michalcová,  
David Smetana,  
Agropodnik Košetice  
Agrocentrum ZS  
Stránecká Zhoř.

Příští rok je turnaj plánován jako celodenní společenská akce jak pro samotné hráče, tak pro jejich drahé polovičky a děti. K dispozici budou kurty na tenis, dětské hřiště, skákací hrad apod. Poznamenejte si do kalendáře druhou půlku června, sledujte naše stránky a další čísla bulletinu 😊 Očekáváme Vaši bohatou účast, sportovní odpoledne s pivem by se jednou za rok mohlo stát pro většinu z Vás milou povinností 😊





## Reportáže

### Šlechtění zvěře na Slovensku



Dvěma členkám Společnosti mladých agrárníků Českých se prvního května naskytla možnost navštívit Xcell Slovakia, jedinou inseminační stanici jelenů, daňků a muflonů v Evropě. Aktuálně je na farmě chováno 220 jelení zvěře, 2 mufloní samci a 30 bahnic. Farma disponuje 55 hektary pastvin, které jsou rozděleny na 2 – 15 hektarové sekce, a 36 hektary přilehlých luk sloužících k sušení sena. V případě potřeby je prováděna závlaha. Zvířata jsou přikrmována doplňkovými krmivy v podobě granulátů – doplňky aminokyselin: např. methionin, lysin, minerálních látek: vápník, fosfor, nebo

vitamínů: vitamín A, vitamín D. Napájecí voda pro zvířata je přiváděna stometrovým vrtem z podzemního jezera a filtrována.

Jeleni jsou chováni ve čtyřech liniích a to karpatsko-slovenská linie, maďarská linie, za účelem zlepšení jatečných parametrů německá linie a pro zkvalitnění paroží novozélandská linie. Selektce jeleních samců je prováděna dle kvality paroží na druhé hlavě. U laní se hodnotí obtížnost porodů a poporodní péče o mládě. Po tvrdé selekci zůstává na farmě asi 20 % zvířat, jako genetický materiál. Zbytek je prodáván na farmy do celé Evropy. Ročně se na farmě rodí přibližně 100 mláďat v poměru 50 : 50 - v suchých rocích bylo pozorováno, že se poměr zvyšuje ve prospěch samic.



## Management chovu na farmě

Po farmě provázal Jaroslav Pokoradi, Ph.D. a vysvětlil hlavních 7 pilířů chovu zvěře u nich na farmě. Prvním pilířem je minimalizace stresu při manipulaci se zvířaty. Zvířata jsou z tohoto důvodu převáděna ve skupinách v přeháněcích uličkách. Jsou lákána na potravu, nikoliv zbytečně sháněna motorovými vozidly, jako je tomu na spoustě farem zvykem. Při stresu dochází ke změně pH v krvi (15krát vyšší hladina glukózy), zvěři se zvyšuje tělesná teplota, mění se osmotický tlak krve a to znamená, že stres snižuje kvalitu masa jatečných zvířat – např. výskyt vady masa DFD a PSE. Z tohoto důvodu je nejlepší zvířata porážet přímo na farmách, aby se předcházelo předporážkovému stresu, tímto lze předejít i nadměrnému zadržení krve v masu. Stres vede také k problémům se zabřezáváním samic, kdy změna pH v pohlavních orgánech vytváří nehostinné prostředí pro spermie.



K dalším základním úkonům na farmě patří zjišťování hmotnosti mláďat, která jsou pravidelně vážena každý měsíc, do věku 6 – 12 měsíců. Je sledován denní přírůstek, neboť ten je prioritou farem, zabývajících se chovem jatečné vysoké zvěře. Na stanici je dosahováno průměrného přírůstku 0,5 – 0,6 kg/den (max. mláďata špičkového jelena Matúše 630 g/den). Také příslušnost mláďat k jednotlivým liniím je velmi důležitá, nejen z důvodu předcházení inbreední depresi (depresi vzniklé příbuzenskou plemenitbou, která má např. přímý vliv na koncentraci a aktivitu spermií), ale i pro očekávání kvalit od daného jedince jak produkčních, tak reprodukčních vlastností. Pokud zvíře nemá dobrý genetický základ, šlechtitelská opatření či výživa sama vše nezmuže. Pro každý chov je důležité hodnocení zdravotního stavu stáda. Na stanici sledují u svých svěřenců parametry krevního obrazu, energetického a hormonálního profilu, projevu imunitního systému - sérologická vyšetření, monitorují ekto- a endoparasity.

Poslední 3 pilíře jsou ustanoveny z hodnocení fyziologie zvířat, temperamentu a výživy zvířat. U každého jedince je měřena hloubka hrudníku, výška v kohoutku, šířka mezi nadočnicovými hrboly, u samců se provádí testimetrie (tzn. měření velikosti varlat, která má vliv na množství a kvalitu spermií) a hodnocení kvality paroží (váha, skóre atd.), protože zájem o inseminační dávky jednotlivých samců se odvíjí od kvality jejich paroží. U laní se provádí pelvimetrie (tzn. měření rozměrů pánve), která predikuje obtížnost porodu, dále se hodnotí průběh prvního porodu a následně poporodní péče. U obou pohlaví se dále zohledňuje fitness. Na stanici platí pravidlo 3x a dost. Pokud se ve 3 případech zvíře zachová agresivně, pak je vyloučeno z chovu.

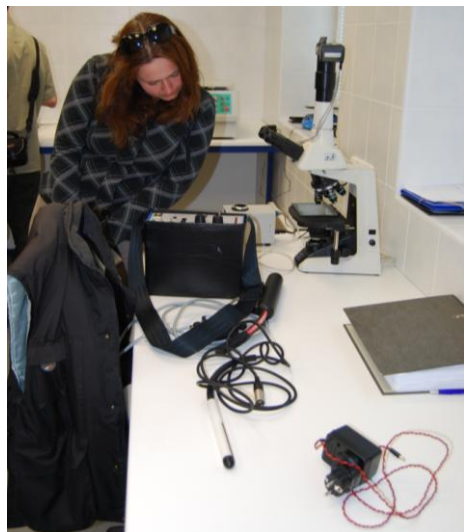
## Výživa zvěře

Chovaná zvířata na stanici mají vysoké nároky na kvalitu potravy. Nejlepší je samozřejmě pastva, protože jelen je pastevním druhem a teprve před 5000 lety jej lidská kolonizace vyhnala do lesů. K dokrmování je nejlepší seno či senáž, u siláží je problém se zachováním vysoké kvality živin. Dále je kladen důraz na bachorovou bilanci a dodržování poměru minerálních látek, především Ca:P, K:Ca, Ca:Mg, převážně v období růstu paroží (od února do dubna), aby zvířata měla dostatek minerálů a nemusela využívat vlastních zdrojů z kostí.



Také období říje klade vysoké nároky na výživu. Před říjí váží jeleni okolo 300 kilogramů, po říji, i když jsou individuálně pouze s laněmi, snižují svoji hmotnost až na 2/3 původní váhy. Jelen ztrácí svoji hmotnost nejen bojem s ostatními jeleny, ale také neustálým „dohledem“ nad svým stádem laní a proto zanedbává obstarávání si potravy.

### Nabízené služby



XCELL SLOVAKIA SERVICES, s.r.o. nabízí zájemcům kontrolu reprodukce farmových zvířat v podobě synchronizace říje samic, umělé inseminace nebo embryotransferů. Dále provádí i genetický servis jako je určení rodičovství (oboustranný původ mláďat), analýza přípařovacích plánů farem, monitoring a kontrola příbuzenské plemenitby (předcházení inbreední depresi, protože páření příbuzných jedinců snižuje variabilitu druhu) nebo vedení databáze.

Mláďata ze stanice cestují do farem po celé EU. Odstavují se na 3 měsících, každý měsíc jsou až do věku 6 – 12 měsíců, pravidelně vážena, očkována, odčervena. V šestém měsíci jsou označena mikročipem a od této doby jsou považována za chovná a je s nimi možno obchodovat. Od roku 2009 na Slovensku platí myslivecký zákon, podle kterého je možné geneticky prověřená zvířata z farem vypouštět do volné přírody, proto jsou geneticky dohátelné kusy velmi cenné. V ČR je na farmová zvířata pohlíženo ze zákona jako na hospodářská.

### Reprodukce zvěře

Stanice také funguje jako spermabanka a zajišťuje si odběr, zpracování a konzervace ejakulátu špičkových plemenů na soukromých farmách či post mortem po odstřelu výjimečných trofejních kusů, kdy do 48 hodin je možno ze tkáně odebraných varlat získat spermie, které jsou po inkubaci oplození schopné. V laboratořích jsou schopni provést komplexní laboratorní vyšetření ejakulátu (spermiogram), dlouhodobě uskladnit inseminační dávky, nejen za účelem zachování genových zdrojů jelenů a muflonů a udržení čisté linie Karpatského jelena.

Sedm plemenných jelenů není odebíráno v čase růstu paroží, protože v této době je sekrece testosteronu blokována vysokou hladinou růstových hormonů a tudíž lze získat od samců pouze aspermatické ejakuláty. Koncem srpna paroží mineralizuje, začíná se produkovat hormon testosteron, varlata sestupují a začínají



produkovat spermie – zvířata jdou do říje. V období říje může být odebírání velmi nebezpečné, proto je nejvhodnější odběry provádět od konce října do prosince. Odebraný ejakulát je vyšetřen a jsou z něj vyrobeny inseminační dávky, které jsou postupně během 7 minut zmrazeny z  $-60\text{ }^{\circ}\text{C}$  na  $-120\text{ }^{\circ}\text{C}$  a poté uchovávány v tekutém dusíku při teplotě  $-196\text{ }^{\circ}\text{C}$ . Pokud je třeba, dávky se rozmrazují při teplotě  $\pm 37\text{ }^{\circ}\text{C}$  a jsou deponovány do děložního krčku samice. Reinseminace se na farmě neprovádí. Zabřezávání po první inseminaci je 60 %. Nezabřezlé plemenice jsou pokryty na další říji tzv. doskakovačem – samcem vysoké plemenné hodnoty.





### Embryotransfer

Na stanici je například prováděn i odběr embryí muflonek a to chirurgicky v celkové anestezii. Odebírána jsou embrya ve stáří 5 – 6 dní, ideálně kompaktní morula či časná blastocysta. V současné době je na stanici chováno i stádo několika desítek ovcí, které je nejen „biologickou sekačkou“ a nositelem dobytčích jednotek, ale bahnice budou v příštím roce akceptorkami mufloních embrií – tzv. mezidruhový embryotransfer. Vkládání embryí muflonů do ovcí domácího plemene Lacaune (celosvětově považované za nejužitečnější dojně plemeno) má být zárukou snadnějších porodů, protože ovce o 1/3 těla větší, dále pak by mělo dojít k vyšší porodní váze muflončat a matky-ovce by měly vykazovat klidnější povahu a vyšší míru mateřských pudů než muflonka.



## Nejlepším ekologickou zelinářkou za rok 2013 je Jitka Píchová, členka SMA ČR

V Horních Ředvicích na Pardubicku, vesnici pěstitelů zeleniny, hospodaří ekologicky Jitka Píchová. Její doménou je pěstování zeleniny, ovoce a bylin a částečné zpracování bioprodukce. Farma Jitky Píchové je malé rodinné hospodářství, kde pomáhá i manžel a jeho rodiče.



Jitka Píchová obhospodařuje v současné době cca 0,75 ha (zelenina, byliny) a cca 0,3 ha (ovoce), vše v kvalitě bio. „Vzhledem k rostoucímu zájmu o bioprodukty se snažím tyto plochy dále rozšiřovat, přitom si ale zachovat kouzlo malé ekofarmy a rozmanitost pěstovaných plodin. Každého návštěvníka překvapí, že zeleniny a bylin v kvalitě bio u nás najde na 50 druhů a ovoce v kvalitě bio na 20 druhů. Převážná část práce na ekofarmě Horních Ředvicích je dělaná ručně, a tak je pěstované množství omezeno i počtem pracovních sí. Máme vlastní zdroje vody, což je při pěstování zeleniny a bylin velká výhoda“, stručně představila farmu. Ovocné stromy a keře rostou v okolí Ekofarmy Horní Ředvice již řadu let. Protože ale těch zasloužilých ubývá, dosazují se stále nové. „Můžete u nás vidět stromy a keře různých druhů, odrůd, různého stáří a pěstitelských tvarů. Mezi nově vysazované druhy patří i ty méně známé, např. oskeruše, mišpule, rakytník a jiné. Snažíme se o zachování starých krajových odrůd, mezi jabloněmi máme třeba Matčino či Jaderničku

moravskou, z hrušní pak například Clappova máslovka“.

Na správné biofarmě nesmí chybět ani různá zvířata, starající se o patřičnou a tak zde můžete vidět kozy, slepice, králíky, kočky, psa, a také většího poníka Filiho.

### Historie podnikání

Zelenina je pěstována podle zásad ekologického zemědělství od roku 2005, k oficiálnímu přihlášení do systému ekologického zemědělství došlo v srpnu roku 2007. Po uplynutí dvouletého přechodného období je farma oprávněna označovat svou produkci logem "BIO".

„Jsem absolventkou zahradnické fakulty Mendelovy univerzity. Už během studií jsem se dostala k zásadám ekologického ovocnářství a zelinářství. Zaujalo mě to jak z hlediska udržitelného hospodaření, tak z hlediska produkce kvalitních potravin. Jsem vegetariánka a biopotraviny z naší farmy jsou kvalitní, neobsahují zbytky pesticidů či jiných cizích látek a máme doma mnohem širší sortiment, než je k dispozici v prodejní síti“, představila Jitka stručně vizi svého hospodaření. „V roce 2003 jsem dostala možnost převzít malé zahradnictví od manželových rodičů. Zelenina byla dříve pěstována konvenčně, byly vybudovány potřebné kapacity, částečně i odbytové kanály. Během diskuzí v rodině jsem myšlenku ekologického zemědělství „obhájila“ a s pomocí rodiny a manžela se začala připravovat na podnikání“, přiblížila stručně své začátky sympatická farmářka.



„Postupně jsem farmu připravovala na vstup do ekologického zemědělství, učila se jeho zásadám v praxi. Snažím se ve volném čase jezdit hodně na exkurze a stáže na jiné farmy, jak v ČR, tak do zahraničí. Velkým vzorem pro mě jsou zelinářské podniky v Rakousku, zaujalo mě však také například biozelionářství pana Košaře na



Zlínsku“. Důraz na biofarmě Horní Ředice je kladen na pěstování rostlin co nejšetrnější k životnímu prostředí, což je samotná podstata ekologického zemědělství. Farma jde cestou maximálního omezení používání i povolených přípravků a mechanizačních prostředků a naopak individuální péče od setí až po sklizeň v podobě ruční práce. Důležitou je také snaha používat co nejvíce vlastní osivo. Biodiverzita je na farmě vidět na každém kroku – hmyz, motýli, obojživelníci.

### Bohatý osevní postup

„Zastávám názor, že osevní postupy na zelinářské biofarmě mají být bohaté. Rostliny se vzájemně ovlivňují, ať již pozitivně, či negativně. Mým úkolem je tyto vztahy mezi rostlinami znát a snažím se těch pozitivních využívat. Např. cibuloviny svými silicemi odpuzují některé parazity, takže je sázím v řádcích mezi jiné typy zeleniny, které jsou pak takto přirozeně chráněny.

Teplomilné druhy a zelenina pro nejranější sklizeň jsou předpěstovány v pařeništi a následně sázeny do fóliovníku, méně náročné druhy rostou na zahradě a ty nejméně náročné pak na poli. Kromě obecně známé zeleniny jako mrkev, celer, salát nebo rajčata lze na farmě nalézt i ty méně známé, např. lebeda zahradní (vynikající do salátů nebo jako špenát), černá ředkev, tuřín, mangold, kadeřavá kapusta a jiné.

Ke hnojení se používá hnůj, kompost nebo zelené hnojení. Ochrana rostlin před škůdci a chorobami je řešena zejména preventivně střídáním plodin, pěstováním smíšených kultur, zakrýváním netkanou textilií, případně ručním sběrem škůdců a odstraňováním napadených rostlin nebo jejich částí. Ve výjimečných případech při nadměrném výskytu je použito přípravků povolených pro ekologické zemědělství.

### Zpracování bioprodukce, odbyt



Zeleniny, byliny a ovoce jsou odbytovány přes síť zákazníků v Pardubicích a Chrudimi. „Mám svou verzi „biobedýnek“, u mě jsou to „biotašky“ z papíru“, usmála se Jitka. Zavážím Pardubice a Chrudim pravidelně, zákazníci už znají, mám své trasy. Jsem také schopna své bioprodukty zabalit a poslat poštou, tam je potřeba počítat s tím, že to nějakou chvíli trvá, než se k zásilce zákazníci dostanou“. Biobylinky jsou na Ekofarmě Horní Ředice pěstovány v menším množství převážně pro sklizeň v čerstvém stavu, část se jich

také suší. Některé jsou typickými léčivkami (např. měsíček lékařský), většinu lze však použít především jako koření v kuchyni (např. tymián). Pro kuchyňské účely slouží i směs sušených bylin – bylinkové koření nebo bylinková sůl. „Pokud je dobrý rok a máme velkou úrodu ovoce, tak moštujeme, sušíme a zavařujeme. Z jiných farem vím, že zpracování produkce na farmě je směr, kterým je potřeba se dát. Zelinářskou farmu rodinného typu je těžké zvětšovat, protože na příliš velké farmě už bych nemohla zákazníkům garantovat osobní péči, kterou zelenině, ovoci a bylinkám dávám teď“.

Další možností odbytu v budoucnu by mohly být sýry. „Mám malé stádečko koz, takže jezdím na semináře a kurzy, kde se učím zpracovávat mléko a vyrábět sýry. Legislativa není pro malou farmu moc přívětivá, takže se musím vše naučit, abych pak v provozu neměla žádné problémy. Investice do sýrárny však v mých plánech hraje rozhodně roly“. Sýry jsou zatím vyráběny jen v domácích podmínkách pro rodinu, ale kdo měl možnost ochutnat, byl spokojen.



## Bartákův hrnec 2013

Důkazem, že bioprodukce z farmy Horní Ředice je kvalitní a že o ní zákazníci ví, je letošní vyhlášení nadace Richarda Bartáka, která Jitku Píchovou vyhodnotila nejlepší ekologickou zelinářkou za rok 2013. „Ocenění si moc vážím. V konkurenci zavedených ekofarem je to velká pocta a ocenění naší práce. Bartákův hrnec je mezi ekologickými zemědělci pojem a jsem moc ráda, že jsem ho získala“. Důkazem kvality ekologické produkce z farmy je také čerstvé udělení ceny „Regionální potravina Pardubického kraje v kategorii zelenina, konkrétně za cibulku s natí. „Chtěla bych se s oběma oceněními trochu „pochlubit“, takže si musím udělat čas, zasednout k počítači a zase zaktualizovat webové stránky“, se smíchem rozhovor na farmě uzavřela Jitka Píchová.



Kontakt: Jitka Píchová, [www.bio-zelenina.cz](http://www.bio-zelenina.cz), Horní Ředice 35, 533 75

Tato sekce je určena k propagaci vás členů SMA ČR. Pokud chcete, aby reportáž byla i o Vás, chcete se pochlubit (farmou, penzionem, zpracovatelským podnikem, agroturistikou apod.), kontaktujte Milana Kouřila, tel.: 724 506 934, [kouril@smacr.cz](mailto:kouril@smacr.cz).



## Jsme na vaší straně

V souvislosti s probíhající sezónou polních prací se na farmách mohou objevit kontrolori Státního úřadu inspekce práce. Objevují se nenadále, často zřejmě na anonymní udání, velmi často se zjevují přímo na poli.

Pokud na farmě pracujete sami, není se čeho obávat a nevyplývají pro Vás směrem k inspektorátu práce z této skutečnosti žádné další povinnosti. Pokud máte zaměstnance, je potřeba splnit povinnost uzavření pracovně-právního vztahu: tj. pracovní smlouva (dlouhodobý zaměstnanec na plný úvazek) nebo dohoda o provedení práce (DPP), vhodnější pro sezónní pracovníky. Podklady je nutné opatřit datem, které musí být aktuální před zahájením práce zaměstnance! Pro ty z Vás, kterých se to týká, je připraven vzor DPP (na vyžádání v kanceláři SMA ČR, [kouril@smacr.cz](mailto:kouril@smacr.cz)).



Jiná situace a o to těžší nastává, pokud Vám pomáhají rodinný příslušníci nebo přátelé (běžně např. při sklizni apod.). Přiblížme si častý příklad: malá rodinná farma, pěstitelé zeleniny, nesezdaní partneři a děti. V den kontroly přijela pomoci sestra. Je jasné, že nikoho nenapadne sepsat DPP s vlastní sestrou, pro kontroly inspektorátu práce to však může být problém. Pokud by byl kontrolor detailista a trvala na svém striktním výkladu legislativy, mohlo by se stát, že by trval na předložení sepsané DPP jak se sestrou, tak v nejhrošším případě by také negativně posuzoval přítomnost nesezdaného partnera. Tuto situaci samozřejmě nechceme připustit, jde o další přidávání nesmyslných legislativních povinností. Nenechte se zatlačit do kouta a nenechte se nutit do zbytečného sepsování DPP či pracovních smluv s přáteli či rodinnými příslušníky, kteří Vám pomáhají.

Na „pomoc“ si lze od roku 2014 vzít novelizovaný zákoník práce. Ten zavádí pojem „rodinný závod“. Farma se dle tohoto pojmu dá charakterizovat jako speciální typ obchodního závodu. Nejedná se o právní subjekt, jako je třeba fyzická či právnická osoba, ale v tomto případě o farmu, kde spolu pracují manželé, jejich příbuzní (sestra) až do třetího stupně, nebo osoby sešvagřené až do druhého stupně. Může se ale jednat i o osoby, které trvale pracují pro rodinu, zejména ty, kteří se pravidelně starají o chod rodinné domácnosti. Znamená to tedy, že by se v našem případě u sestry dalo tímto „rodinným závodem“ argumentovat (bez sepsování smluv, odvodů na pojištění apod.).

Problematickým by se však při příliš striktním výkladu mohl kontrolorům zdát „pobyt“ nesezdaného přítele a dětí. Mohlo by se stát, že by bylo vyžadováno doložení společné domácnosti (např. doložením rodných listů dětí).

Je jasné, že farma rodinného typu bez nárazové pomoci členů širší rodiny snad ani neexistuje. Je potřeba vědět, na které povinnosti si dát pozor, znát správnou argumentaci a také mít v pořádku smlouvy. Pak nebudou při eventuální kontrole inspektorátu práce žádné problémy a budete se bez problémů moci věnovat své práci a ne dlouhým tahanicím s úřady.

Naším cílem je pomoci Vám ve sporných případech s řešením. Chceme Vám pomoci v situacích, jako je tato, aby nedocházelo ke zbytečnému šikanování malých, rodinných podniků jen za účelem provádění kontrol. Je potřeba znát nejenom svoje povinnosti, ale také svoje práva. Pracujeme na to, aby vznikl jednotný výklad pro kontrolory inspektorátu práce v podobných záležitostech.

Budete-li mít kdokoli podobný problém, obraťte se na nás. Jsme na Vaší straně.



### Podpora zemědělců v Rakousku v rámci PRV

*Zeptali jsme se viceprezidenta SMA ČR Martina Müllera: „Jak bys charakterizoval podporu rakouských zemědělců vzhledem k probíhajícím přípravám nového programu rozvoje venkova 2014 - 2020?“*

System podpor pro zemědělství v Rakousku se v zásadě neliší a ani nemůže lišit od těch u nás. Základem jsou přímé platby doplněné o podpory z v rámci druhého pilíře zemědělské politiky pro méně příznivé oblasti, agroenvironmentální opatření (AEO), ekologické zemědělství a investice.

Pro informaci uvádíme některé podmínky plateb a to zejména na další období. Na rozdíl od Česka je například znění nového Programu rozvoje venkova volně dostupné na stránkách Spolkového ministerstva zemědělství a už v dubnu prošlo Zemědělským výborem parlamentu. U nás se musíme bohužel při plánování výroby spoléhat na „úniky informací“.

#### Přímé platby

V rámci přímých plateb neboli podnikových prémie (Betriebsprämie) se v Rakousku vyplatilo v roce 2012 625 mil. Euro 112 tisícům zemědělských podnikům. Přímé platby jsou vzhledem k uplatňování tzv. historického modelu vyplácení pro českého zemědělce obtížně pochopitelné. Rakouský zemědělec na základě historických přímých plateb obdržel určitý počet platebních nároků, které nyní uplatňuje. Z toho vyplývá, že na rozdíl od Česka s jednotnou výší platby na ha, se dotace jednotlivých podniků na ha liší a to i výrazně. V průběhu let se postupně zrušily platby vázané na produkci s výjimkou podpory pro masné krávy, která je vyplácena ve výši 200 Euro základní prémie (placená z prostředků EU) a dodatkové prémie 30 Euro, kterou vyplácí z národních zdrojů (60 % celostátní prostředky, 40 % spolková země). V rámci změn zemědělské politiky od příštího roku se postupně i v Rakousku má přejít na tzv. regionální model vyplácení přímých plateb, který z pohledu zemědělce de facto odpovídá našemu SAPSu. V rámci regionálního modelu dostávají všichni zemědělci stejnou platbu na ha, nebo přesněji na platební nárok (1 platební nárok = 1 ha). Takovýto způsob vyplácení uplatňuje například sousední Německo.

#### Podpora LFA

Velký význam má vzhledem ke geografii Rakouska i podpora pro méně příznivé oblasti. V LFA leží cca 2/3 zemědělské půdy Rakouska a hospodaří tam ¼ všech zemědělských podniků. Podpora pro LFA oblasti se vyplácí na ha zemědělské půdy s rozdílnou výší platby dle oblasti. Pokud se podíváme na podmínky pro období 2015-2020 tak například intenzita chovu zvířat je min. 0,3 VDJ/ha zemědělské půdy a to celoročně a ne jen v pastevním období jako u nás. Ve zdůvodnění proč min. 0,3 se uvádí, že je to proto, aby se odlišily podniky věnující se chovu zvířat, od těch, které své plochy využívají, jak uvádí rakouský PRV „s minimálními náklady“ (např. mulčování, prodej pro energetické účely apod.). Chov zvířat je totiž spojen s vyššími náklady zejména v méně příznivých oblastech. U horských pastvin – almů může zemědělec obdržet podporu na 0,75 ha na pasenou VDJ, neboli na plochu odpovídající zatížení 1,3 VDJ/ha pastviny (almu). U nás tolik dobytka zemědělec zřejmě ani nebude smět chovat či pást, pokud bude chtít kombinovat LFA s AEO! Pokud se týká výše platby, tak ta se vypočítává podle toho, jak obtížné je hospodaření dle bodové škály. Maximálně zemědělec může dostat 450 Euro/ha v horské a 250 Euro/ha v ostatních LFA. Od 30 ha se dotace bude krátit a na část ploch nad 70 ha se nevyplácí nic.

#### Agroenvironmentální opatření

AEO jsou velice významnou částí podpor pro zemědělství vzhledem k přírodním podmínkám a celkovému zaměření na ochranu životního prostředí. Tomu odpovídá i výrazně vyšší kofinancování PRV z národních zdrojů než je tomu u nás nebo i dalších zemích EU.



V současné době existuje 21 různých opatření, které se realizují, jak na travních porostech, tak i na orné půdě. Zajímavé je, s ohledem na debatu u nás, podívat se na budoucí nastavení AEO na travních porostech a orné půdě. Systém AEO v Rakousku je vícestupňový a zemědělec může kombinovat více opatření na jedné ploše. Níže zmíněná AEO nejsou v Rakousku nová a vesměs běží s menšími změnami už od roku 1995.

Zatímco u nás jsou na orné půdě realizována opatření jen maloplošná, jako jsou meziplodiny či biopásy, v Rakousku se kromě toho široce využívají i celoplošná opatření zaměřená na snížení používání pesticidů a hnojiv. Takovéto opatření je například opatření kdy se zemědělec zavazuje nepoužívat fungicidy a regulátory růstu u obilovin, což je spojeno s omezením hnojení N. Dalším celoplošným opatřením na orné půdě je „stále zelené pole“ (Systém Immergrün), kdy se zemědělec zavazuje mít ornou půdu celoročně osetou hlavní plodinou či meziplodinou. Tyto opatření se budou využívat i v dalším období. V dalším období 2015-2020 si budou moct požádat podniky pasoucí zvířata o podporu na pasení ve výši 27,5 až 55 €/VDJ, podle případné kombinace s dalšími opatřeními. Pro tuto podporu musí podnik chovat zvířata celoročně, pást všechny kusy v dané kategorii 120 dní při maximálním zatížení 4 VDJ/ha pastvin. V zimě musí být k dispozici stáj.

### **Trvalé travní porosty**

Pokud se týká plošných AEO, tak v dalším období se může zemědělec vstoupit do základního opatření Hospodaření blízce přírodě a podporující biodiverzitu, kde lze získat podporu na travní porosty, ornou půdu, ale i krajinné prvky, či plochy podporující biodiverzitu a poskytující potravu pro včely na orné půdě (obdoba našich biopásů). Podmínky jsou zachování TTP a ponechání 5 % ploch s pozdní sečí. Tato základní podpora se u TTP a víceletých pícnin pohybuje od 15 €/ha (zatížení menší než 0,5 VDJ/ha TTP a pícnin) až do 45 €/ha při zatížení vyšším než 1,2 VDJ/ha TTP a pícnin. V případě orné půdy jsou podmínky střídání plodin, min. 25 % orné půdy nesmí být oseto obilovinami či kukuřicí a založení ploch pro zvýšení biodiverzity - biopásů na min. 5 % půdy (jedna plocha může být max. 1 ha). Na ha orné půdy se plánuje vyplácet 45 €/ha a na biopás 450 €/ha.

Nástavbové opatření na orné půdě i TTP je „Omezení prostředků zvyšujících výnos“. V případě TTP to znamená možnost hnojit jen statkovými hnojivy a to do výše max. 170 kg N/ha travních porostů. Z minerálních hnojiv se nesmí používat dusíkatá hnojiva a u fosforečných a draselných jsou vyřazeny některé druhy rychle působících hnojiv. Toto omezení hnojení ve výši 170 kg/ha zároveň představuje i maximum zvířat, které může zemědělec v AEO chovat (tzn. asi 2 VDJ/ha). Tato výše se „náhodou“ shoduje i s maximem, které může zemědělec aplikovat s ohledem na nitratovou směrnici, takže ani zemědělec mimo AEO více zvířat chovat prakticky nemůže (pokud neuvádí hnojiva do oběhu), protože celé Rakousko je zranitelná oblast. Pokud jde o výši dotace, tak podniky, které nemají alespoň 0,5!! VDJ/ha TTP a víceletých pícnin nedostanou nic. Nad tuto hranici bude sazba 60 €/ha.

### **Srovnání s ČR**

Pokud si porovnáme základní nastavení dotačních podpor v Rakousku a v Česku, můžeme konstatovat, že naši sousedé mají pestřejší skladbu podpor, které lze navzájem kombinovat. Zcela zřejmé je odstupňování podpor směrem k těm, kteří se věnují intenzivnější zemědělské výrobě a chovu zvířat a to velice jednoduchým způsobem odstupňování sazeb. U nás si vystačujeme s jednou sazbou, ale možná by nebylo od věci využít vícestupňového motivačního systému našich sousedů. Minimální hranice jsou obecně nastaveny výše než u nás a je třeba připomenout, že platí i na sever od Dunaje u hranic s Českem, kde určitě nejsou jiné půdní či klimatické podmínky než máme my. Naopak maximální zatížení, které se objevilo u nás, prakticky neexistuje. S navrhovanou výší 1,15 VDJ/ha travních porostů by si český zemědělec nesáhl v Rakousku ani na maximální sazbu podpory v opatření, které má podporovat biodiverzitu a hospodaření šetrné k životnímu prostředí.



## Kalendář akcí

### **Jezdecký den** 5. července 2014

- v Červené Vodě u hasičské zbrojnice na Mlýnském Dvoře se koná pro všechny milovníky koní den plný různých ukázek jezdeckých disciplín, parkurových závodů, jízdy v kočáře
- během dne bude možnost zhlédnutí minivýstavy hospodářských zvířat nebo ukázky psí agility
- vstup zdarma

### **Traktorfest 2014** 6. července v2014

- v Rudě u Velkého Meziříčí se v neděli sejdou amatérští i profesionální příznivci moderní i historické zemědělské techniky domácí i tovární výroby
- na programu dne jsou nejen soutěže v přetahování, jízdě na čas či jízda zručnosti, ale také zábava pro celou rodinu a chutné občerstvení

### **Selské slavnosti** 16. srpen 2014

- akce zaměřená na venkovskou zábavu, jejíž součástí je již V. ročník traktoriády v Přelovicích - soutěže traktorů a pracovních strojů
- programu této akce najdete také dětský koutek se zemědělskými a mysliveckými soutěžemi, výstavu a ukázky zemědělské techniky či řemeslný jarmark
- jako doprovodný program bude připravena dechová hudba, vystoupení mladých hasičů nebo dovednostní soutěže

### **Fořtův den** 22 a 23. srpen 2014

- 2. ročník „Fořtova dne“ v areálu Skiparku Červená Voda - Mlýnický Dvůr začíná již 22.8.2012 od 19:00 hodin diskotékou s rádiem Blaník
- v sobotu startuje program od 13:00 hodin slavnostním otevřením komunikace na Mlýnickém Dvoře a následují akce jako vystoupení šermířské skupiny „Lucrezia“, vábení jelenů, výstava trofejí a další překvapení

### **Jihomoravské dožínky** 31. srpen 2014

- Náměstí Svobody a Moravské náměstí se opět stane centrem tradičního veselí oslavující úspěšnou sklizeň
- budou probíhat hudební produkce, divadelní představení, výstava zemědělských strojů, hospodářských zvířat, dožínkový trh atd.

### **Slavnosti farem** 9. září 2014

- v Netíně bude na Farmě Rodiny Němcovy den otevřených dveří spojený s prohlídkou statku



## Inzerce

Do dalších čísel plánujeme zdarma propagaci vašich akcí, produktů a služeb. Zároveň se snažíme mít aktuální přehled o našich členech a o jejich zaměření. Do budoucna uvažujeme o vytvoření propagačních balíčků členů SMA ČR (sýry, uzeniny atd.), proto bychom vás poprosili o vyplnění dotazníku člena SMA ČR. Se svými příspěvky a nápady kontaktujte Milana Kouřila, tel.: 724 506 934, [kouril@smacr.cz](mailto:kouril@smacr.cz).



Jména autorů článků k dispozici u redakční rady Časopisu SMA ČR – kontaktní email: [balabanova@smacr.cz](mailto:balabanova@smacr.cz)  
Autoři fotografií: Marie Balabánová, Šárka Hošková, Milan Kouřil

Text neprošel jazykovou korekturou  
1.7.2014



# Dotazník člena SMA ČR

1. Jméno a příjmení:.....
2. Adresa:.....
3. Zaměření farmy:.....
4. Výměra obhospodařované půdy:.....ha  
- z toho orná..... louky..... pastviny.....
5. RV – produkce (obilí, řepka, brambory apod.):
6. ŽV – produkce (maso, mléko, vejce apod.):
5. Zpracování na farmě: ANO/NE
6. ANO – jaký produkt, počet.....
7. Odbyt: regionálně, celostátně.....
8. Možnost společného odbytu: ANO/NE
9. Zkušenosti s farmářskými trhy: ANO/NE
10. Zkušenosti s dodávkami do obchodů: ANO/NE
11. Značka kvality (bio, regionální potravina, Klasa apod.): ANO/NE
12. Značka kvality ANO – jaká: .....
11. Služby: ANO/NE
12. ANO – jaké:.....
13. Nezemědělské činnosti (např. agroturistika, ubytování apod.):.....  
.....
14. Vzkaz kanceláři SMA ČR (chybí Vám informace? Chybí Vám vzdělávání? Hledáte možnost účast v projektech? apod.) – jakýmkoli Vaším podnětem se budeme zabývat



# PŘIHLÁŠKA DO SMA ČR

**Jméno a příjmení:**

**Plná adresa včetně PSČ:**

**Kraj:**

**tel./fax:**

**mobil:**

**RČ:**

**e-mail:**

- |  |  |                                  |
|--|--|----------------------------------|
| <input type="checkbox"/> zemědělský podnikatel | <input type="checkbox"/> zaměstnanec právnické osoby podnikající v zemědělství |                                  |
| <input type="checkbox"/> Řídící pracovník      | <input type="checkbox"/> Technik   | <input type="checkbox"/> Student |
| <input type="checkbox"/> Ostatní .....         | Výměra v ha: .....   | Zaměření: .....                  |

**Dne:**

**Podpis (razítko):**

## MOŽNOST AKTIVNÍ SPOLUPRÁCE V RÁMCI SMA ČR

**Odborné působení v oblasti (zaškrtněte):**

- |   |  |   |   |
|---|--|---|---|
| <input type="checkbox"/> ekonomické a daňové poradenství                    | <input type="checkbox"/> dotační poradenství           | <input type="checkbox"/> informatika          | <input type="checkbox"/> bankovníctví       |
| <input type="checkbox"/> vzdělávací programy, školení                       | <input type="checkbox"/> obchodní záležitosti          | <input type="checkbox"/> zahraniční vztahy    | <input type="checkbox"/> agrotechnika       |
| <input type="checkbox"/> chov prasat a drůbeže                              | <input type="checkbox"/> chov skotu, ovcí a koz        | <input type="checkbox"/> technické plodiny    | <input type="checkbox"/> legislativa, právo |
| <input type="checkbox"/> mléko a mléčné výrobky                             | <input type="checkbox"/> obiloviny a olejnin           | <input type="checkbox"/> ovoce a zelenina     | <input type="checkbox"/> agroturistika      |
| <input type="checkbox"/> strukturální a regionální politika, rozvoj venkova | <input type="checkbox"/> ekologické zemědělství        | <input type="checkbox"/> cukr a lín           |   |
| <input type="checkbox"/> lesní a vodní hospodářství                         | <input type="checkbox"/> veterinární oblast            | <input type="checkbox"/> fytosanitární oblast | <input type="checkbox"/> víno a chmel       |
| <input type="checkbox"/> služby   | <input type="checkbox"/> jiné komodity – specifikujte: |   |   |
| <input type="checkbox"/> administrativní, účetní pomoc                      | <input type="checkbox"/> ostatní - specifikujte:       |   |   |

**Přihlášku odešlete na adresu: SMA ČR, Plaská 622/3, 150 00 Praha 5 – Malá strana**

K získání plnohodnotného členství je třeba zaplatit registrační poplatek ve výši 200,- Kč. Uhradte, prosím, na náš účet u KB číslo 107-1686550297/0100, jako variabilní symbol uveďte své rodné číslo.

