

Jak to vidím já - poradce ministra zemědělství

Co se událo

Reportáže

Téma čísla

Kalendář akcí

Reportáže: Bioakademie 2014, Den otevřených vrat v Sasově

Pěstování konopí v České republice

Téma čísla: SZP 2014 – 2020: co nás čeká a nemine

© foto Marie Balabánová



Editoriál

Vážení přátelé, členové SMA ČR,

měsíc se sešel s měsícem a je tu třetí číslo našeho obnoveného bulletinu SMA ČR. Žně a podzimní práce jsou úspěšně za námi, všichni přemýšlíme, co bude příští rok a v kanceláři SMA ČR máme práce nad hlavu s připomínkovými řízeními k legislativním změnám, které (hlavně kvůli novému Programu rozvoje venkova 2014-2020) připravuje a do světa vypouští Ministerstvo zemědělství. Pracujeme také s připomínkami evropské Komise k českému návrhu nového PRV 2014-2020, takže je o zábavu postaráno ☺

Uvnitř čísla (a také na webu www.smacr.cz) si tak můžete přečíst o tom, co nás s největší pravděpodobností čeká a nemine: podmínky pro výplatu SAPS, vč. podmínek plnění tzv. greeningu.

Obrací se na nás někteří z Vás s dotazy na povinnosti při hospodaření, zákonné náležitosti apod. Na webu www.smacr.cz jsme pro Vás tedy začali připravovat sekci s poradenskými tématy „Jak začít hospodařit“: registrační povinnosti, evidence, havarijní plán, pohotovostní plán apod. Budeme rádi za Vaše podněty k dalším materiálům a tématům.

Reportáže Vás zavedou na letošní konferenci ekologického zemědělství Bioakademie 2014, na výstavu sýrů a sklizeň technického konopí na farmu Sasov. Jsme rádi, že nás začínáte kontaktovat s nápady na reportáže a články ☺

Příjemné počtení a nezapomeňte, další číslo vyjde v lednu 2015.

Za redakci

Milan Kouřil
kancelář SMA ČR



© foto Marie Balabánová



Jak to vidím já – poradce ministra zemědělství

Vzhledem k pokročilému podzimu jsou v plném proudu přípravné práce na legislativě, spojené s problematikou zákona o zemědělství (byl novelizován a jeho novela vstoupí v platnost 1. ledna 2015), tak také problematikou přímých plateb a Cross Compliance (CC). Byly tedy připraveny novely nařízení vlády o LPIS a CC.

První z nich, týkající se evidence půdy, zavádí nové údaje ve spojení s půdním blokem:

- zařazení do horské oblasti, oblasti s jinými znevýhodněními a oblasti Natura 2000 podle nařízení vlády k provádění opatření PRV
- zařazení do oblasti splňující příslušný cíl strukturální pomoci EU (tj. oblasti znevýhodněné ekonomicky, např. Ústecký kraj)
- výskytu hnízdní lokality chřástala polního, bahňáka, nebo čejky chocholaté podle nařízení vlády k provádění opatření PRV (známé z agroenvironmentálních opatření - AEO)
- výskytu podmáčené nebo rašelinné louky podle nařízení vlády k provádění opatření PRV (AEO, tyto louky nebude možné rozorávat)
- výskytu cenných stanovišť lučních společenstev podle zákona o ochraně přírody a krajiny (č. 114/1192 Sb., v gesci MŽP) a podle nařízení vlády k provádění opatření PRV (tyto louky nebude možné rozorávat)
- výměře osázené plochy vinice u druhu zemědělské kultury vinice (výplaty v rámci společné organizace trhu – SOT - s vínem)
- míře erozní ohroženosti zemědělské půdy
- výskytu stanovišť modráska podle nařízení vlády k provádění opatření PRV (AEO)
- vhodnosti k zalesnění podle nařízení vlády k provádění opatření PRV (není tedy možné zalesnit jakýkoli půdní blok)
- vhodnosti k zatravnění orné půdy nebo existenci drah soustředěného odtoku vody podle nařízení vlády k provádění opatření PRV (AEO)

Toto nařízení také nově definuje dočasný travní porost, černý úhor, nový krajinný prvek příkop apod.

Nařízení vlády o CC naproti tomu snižuje počet standardů GAEC na 6 a ruší některé požadavky SMR, což hodnotíme pozitivně. Důvodem změn jsou nejenom nová nařízení EU, ale také poměrně pochopitelná snaha po efektivnějším uplatňování zásad správné zemědělské praxe, což by mělo být snahou každého dobrého hospodáře.

Na přípravě veškeré legislativy se aktivně podílím nejenom já sám jako poradce ministra zemědělství a člen Antibyrokratické komise, ale také pracovníci kanceláře SMA ČR tak, abychom pro Vás, členy, zajistili co nejlepší a nejsrozumitelnější podmínky.

Ve chvíli, kdy bude zmíněná legislativa v platnosti, najdete ji na stránkách www.smacr.cz i s komentáři a vysvětleními.

Petr Mareš
Prezident SMA ČR
Poradce ministra zemědělství



Co se událo

Doména Najdi si svého farmáře

Případným zájemcům se naskytla možnost stát se provozovatelem domény „Najdi si svého farmáře“, která funguje již od roku 2010. Důvodem zahájení tohoto projektu byl zájem mezi spotřebiteli o kvalitní, zdravé a čerstvé potraviny přímo z farmy. Prostřednictvím této domény lze zákazníkům nabízet přehled produktů, které si mohou na všech farmách v celé České republice zakoupit. Kromě svých vlastních produktů nabízejí farmáři také návštěvy a prohlídky statků spojené s jedinečnými zážitky.

Smyslem celého projektu je informovat spotřebitele kdy, kde a od koho si mohou zakoupit zemědělské výrobky. Lidé se tak mohou dozvědět o farmách ve svém okolí, ale tuto službu mohou využít, i když pojedou na tuzemskou dovolenou. Nakoupí si zdravé potraviny přímo od výrobce a navíc se mohou podívat, v jakém prostředí produkty vznikají, jakým způsobem jsou chována hospodářská zvířata nebo na jakých polích jsou pěstována zelenina, kterou pak oni konzumují.

Nejdůležitější je pro spotřebitele internetový rozcestník www.najdisivehofarmare.cz. Každý si zde najde podle své potřeby, libosti či chuti místa, kde je možné zakoupit jogurty, tvarohy, čerstvé mléko, smetanu, ale i zelí, brambory, vepřové a hovězí maso, okurky a mnoho dalších zemědělských produktů. Cílem je zákazníkům nabídnout kvalitní české potraviny, které jsou nejen zdravé, ale také mají svoji charakteristickou chuť, kterou zboží v supermarketech ztrácí. A také tím docílit návrat lidí k venkovu, kde si mohou odpočnout a načerpat nové síly.

Zájemci o správu či více informací se obračejte na Františka Němce, email nemec@smacr, tel. +420 603 838 627.

Festival SÝR 2014

V dnech 20. a 21. septembra 2014 sa v Mikulove na Morave uskutočnil už druhý ročník Festivalu tradičných syrov z Čiech, Moravy a Slovenska. Samotný festival pozostával zo stánkov farmárskych syrov z Čiech, Moravy i Slovenska na krásnom historickom námestí v Mikulove, kde sa predávali syrárske špeciality z kravského, kozieho a ovčieho mlieka. Zúčastnilo sa až 31 malovýrobcov syrov a to 23 českých a 8 slovenských.



© foto Karol Herian

S účasťou uvedeného syrárskeho festivalu bola aj Národná syrárska súťaž malých výrobcov syra, ktorú vyhlásil Svaz faremných zpracovateľů pod vedením Ing. Ivana Hrbeka. Praktické zabezpečenie súťaže, ako aj pravidla súťaže vypracovala a zabezpečila Střední průmyslová škola mlékárenská Kroměříž, a to pod vedením Ing. Jozefa Mrázeka.

Súťažilo sa v troch kategóriách a to 100 % kozie syry, 100 % ovčie syry a 100 % kravské syry. V každej kategórii sa súťažilo v podkategóriách a to Mäkké syry, Polotvrdé syry a tvrdé syry a Špeciality.

Vzorok syrov sa preberali ráno pred



súťažou bez označenia výrobcu. Každú kategóriu syrov hodnotila nezaujatá 4 členná odborná komisia zložená z odborníkov. Hodnotili sa iba senzorické znaky a to : vonkajší vzhľad a farba, štruktúra a konzistencia a vôňa i chuť. Všetky znaky boli hodnotené v rozsahu 0 – 5 bodov, pričom každý mal inú váhu kritéria (3, 5, 12). Výsledné poradie sa potom určilo matematickým priemerom vážených priemerov členov hodnotiacej komisie.

Na prvých miestach v jednotlivých kategóriách sa umiestnili nasledovné syry :

Syry z kravského mlieka

- | | | | |
|----|----------------------------|---|-------------------------------------|
| a. | Mäkké syry vrátane tvarohu | | |
| | 1. Čerstvý syr korenený | - | D. Jabáková, Záhradky u Českej Lípy |
| | 2. Naťák | - | T. Vicanová, Farma Pálava, Mušlov |
| | 3. Čerstvý solený | - | T. Vicanová, Farma Pálava, Mušlov |
| b. | Polotvrdé a tvrdé syry | | |
| | 1. Polotvrдый kravský syr | - | Z. Fuhrmannová, Dobříš |
| | 2. Čtverák | - | M. Hrdlička, Brníčko |
| | 3. Popelák | - | T. Vicanová, Farma Pálava, Mušlov |
| c. | Špeciality | | |
| | 1. Parený, údený syr | - | D. Ferancová, Šumperk |
| | 2. Pálavský paňák | - | T. Vican, Pálava Mušlov |

Syry z kozieho mlieka

- | | | | |
|----|--|---|--|
| a. | Mäkké syry vrátane tvarohov | | |
| | 1. Chèvre Rouge | - | P. Nýdrie, Stará Červená Voda |
| | 2. Kozí syr čerstvý s medv. cesn. – Kozí tvaroh | - | P. Meliš, Leonteus, Bratislava, (SR) Z. Fuhrmannová, Dobříš |
| | 3. Čerstvý syr ochutený Kozí syr typu Feta | - | I. Kornerová, Bohdík P. Jirsová, Skryje |
| b. | Polotvrdé a tvrdé syry | | |
| | 1. Zrající kozí syr s olivami | - | P. Pajasová, Veľký Blh |
| | 2. Polotvrдый kozí syr | - | Z. Fuhrmannová, Dobříš |
| | 3. Místřinský rabín | - | D. Cichý, Kyjov |
| c. | Špeciality | | |
| | 1. Kozia Urda ochutená | - | Z. Štěpánek, Prosetín |

Syry z ovčieho mlieka

- | | | | |
|----|-----------------------------|---|-------------------------------|
| a. | Mäkké syry vrátane tvarohov | | |
| | 1. Ricotta | - | M. Menčíková, Šonov |
| | 2. Konopáč | - | M. Hrdlička, Brníčko |
| | 3. Brníčko | - | M. Hrdlička, Brníčko |
| b. | Polotvrdé a tvrdé syry | | |
| | 1. Šonov bio | - | M. Menčíková, Šonov |
| | 2. BIO Ovčí syr vyzretý | - | O. Apoleníková, Pružina, (SR) |
| c. | Špeciality | | |
| | 1. Parenica údená | - | J. Zvara, Detva (SR) |
| | 2. Bryndza salašnická | - | Eurocom, Bešeňová, (SR) |
| | 3. Nite neúdené | - | J. Zvara, Detva, (SR). |

Všetci výrobcovia syrov, ktorí sa umiestnili na prvých troch miestach dostali od organizátorov diplomy. Organizátori tiež zabezpečili po vyhlásení výsledkov aj konzultáciu výrobcov s mliekarskými odborníkmi, ktorí takto priamo mohli poukázať na prípadné nedostatky a možnosti zlepšenia kvality svojich syrov.

Na tejto súťaži bola veľmi široká paleta veľmi zaujímavých a nápaditých syrov. Pritom predvádzané syry mali už pekný tvar, boli aj rôzne balené,



© foto Karol Herian



ochutené a neboli tam len mäkké syry, ale aj veľmi kvalitné zrejúce syry. Na počet syrov prevládali najmä rôzne druhy mäkkých a čerstvých kozích syry, ktoré majú na Morave veľkú tradíciu. Dobre boli hodnotené aj slovenské ovčie špeciality. Veľkou prednosťou tejto súťaže a aj celého festivalu farmárskych syrov bola ich pestrosť a nápaditosť. Bolo tam mnoho tradičných, ale i nových netradičných druhov syrov. Veľmi vysoko boli hodnotené najmä dobré zrejúce polotvrdé syry z kravského i ovčieho mlieka. Vynikajúce boli i parené syry z kravského a ovčieho mlieka. Veľmi zaujímavé boli mäkké syry ochutené a dokonca s plesňou, alebo posypané popolom. Bol tam skutočne veľmi pestrý výber syrov od malovýrobcov, alebo dokonca aj tých, ktorí iba začínajú s domácou výrobou syrov.

Celkovo možno tento festival a aj súťaž farmárskych syrov z Čiech, Moravy i Slovenska hodnotiť veľmi dobre. Bol to už druhý ročník, kde malí výrobcovia mali možnosť ukázať svoje umenie a zavádzať a rozširovať tradíciu národných a regionálnych špecialít. Práve takéto stretnutia a súťaže napomáhajú výrobcom, aby si overili o čo má i laická verejnosť záujem a mohli sa poučiť i z prípadných nedostatkov. Takéto podujatia majú aj širší celospoločenský význam, lebo napomáhajú rozvoju vidieka, propagujú tradičné i nové regionálne špeciality a pritom pomáhajú zvyšovať spotrebu zdravých mliečnych výrobkov s neoceniteľnými zdravotnými účinkami. Nezanedbateľná je i vzájomná spolupráca našich odborníkov a výrobcov z Čiech i Slovenska a nadviazanie tradičnej dobrej spolupráce.

Autor: Ing. Karol Herian, CSc. Žilina

Prezidium

V rámci večerného jednaní prezidia Spoločnosti mladých agrárnikov České republiky, členů a příznivců SMA ČR se 24. října diskutovalo o informacích, které získal prezident SMA ČR Petr Mareš na pracovních jednáních Mze, dále se probíral návrh nařízení vlády týkajícího se Cross Compliance – nových standardů GAEC. Na programu jednání byla i společenská činnost SMA ČR – bylo určeno místo dalšího prezidia a to v Sasově, na farmě, kde se zabývají zpracováním masa, zeleniny, bylinek a také například konopím. Z dalších bodů programu bylo konání AGRICUPu 2015 – tradičního fotbalového zápasu zájmových nevládních organizací.

Podzimní aktuality

Podzimní aktuality byly zahájeny v sobotu 25. října prohlídkou farmy v Čihovicích. Farma Dvůr Čihovice je zemědělské hospodaření Jiřího Netíka ml. v části areálu čihovického dvora. Hospodaří vlastně čtyři bratři a vzájemně si vypomáhají. Farmu převzali po svém dědečkovi. V té době měla farma asi 16 ha. Netíkovi původně pocházejí z Orlických hor. Postupně přibývaly hektary. Hospodaření se orientuje na rostlinnou i živočišnou výrobu, produkci kravského mléka, obnovu pastevních areálů pro ovce a kozy, chov koní, ve dvouhektarovém Čihovickém rybníku také chov ryb. Farma Dvůr Čihovice spolupracuje při uskutečňování pracovní rehabilitace lidí se zdravotním postižením, je hlavním organizátorem tradičních čihovických dožíněk. Dvůr Čihovice obhospodařuje 480 vlastních ha polí, luk a pastvin a stádo skotu čítá 80 krav. Farma se neustále vyvíjí, dříve se bratři zaměřovali spíše na služby, aby využili stroje a jezdili po celé republice. Od roku 1997 začali na farmě s výkrmem prasat, v roce 2001 chov ale rozpustili. Ekonomové bratrům rozmlouvají i chov dojného skotu, ale toho se Netíkovi nechtějí vzdát a právě v tom



© foto Marie Balabánová



vidí hospodaření „v pravém slova smyslu“. Na farmě najdeme také mléčný automat, kam si místní lidé zvykli chodit pro čerstvé mléko.

Po obědě následovala prohlídka bioplynové stanice (BPS), která se zabývá hygienizací a zpracováním zbytků z jídelen veřejného stravování, a kompostárny. Ing. Miroslav Herout zájemcům ukázal jejich 2 vítkovské smaltované věže, které od dubna 2014 slouží jako prozatímní uskladnění zbytků z více než 40 provozoven se stravováním – restaurace, hospody, školní jídelny apod. Přijímaný materiál je kontrolován, protože se v nich často



© foto Marie Balabánová

nachází přibory, kousky skla z rozbitých sklenic, plechovky a jiné věci neorganického původu. V současné době se čeká na povolení tyto zbytky dávat do dvouprstencové bioplynové stanice s pádlovým mícháním. Bioplynová stanice neslouží pouze jako zdroj energie, ale díky tomu, že je i částečně zapuštěná do země a její „střecha“ je pokryta oblázky, působí do jisté míry i esteticky. K bioplynce patří i kompostárna, která zatím zabírá místo na starém letišti, ale buduje se nová u bioplnky. Zpracovaný kompost využívají převážně drobní odběratelé.



© foto Marie Balabánová

Krásný nedělní den se účastníci Podzimních aktualit vydaly na Farmu u lesa - rodinnou farmu, nacházející se v jihočeské obci Sudoměřice u Bechyně, která byla založena v roce 1992. Farma se zabývá převážně zemědělskou činností – výkrmem brojlerů, prodejem nosných kuřic a krůt, chovem masného skotu plemene Aberdeen Angus, ustájením koní. Na celé farmě pracují pouze 3 lidé. Paseného masného skotu nalezneme na farmě 50 matek a plemenného býka. Telata se rodí v lednu až v březnu a zůstávají s matkami na pastvě. Prodej telat je velice úspěšný.



© foto Marie Balabánová

V roce 2001 byl založen jezdecký klub JK Farma u lesa, v té době byli na farmě pouze dva koně. Od roku 2005 byla rozšířena činnost o ustájení koní a posléze i o výcvik koní a jezdců. Koní je nyní na farmě 30, z čehož polovinu tvoří ustájení koně jednotlivých majitelů, kteří jsou většinou z Prahy, zbývající koně jsou majetkem farmy. Za ustájení platí majitelé 3000 Kč měsíčně. K dispozici budou mít novou krytou halu, která bude dostavěna každým dnem. Koně jsou neustále na pastvině.

Farma disponuje 100 ha. Již třetím rokem se zde pořádají jezdecké kurzy a soustředění jako pro děti tak pro dospělé. Hlavní činností farmy je ale výkrm brojlerů ve 4 halách, kde se za rok otočí 103 tisíc brojlerů v sedmi turnusech. Výkrm brojlerů tak finančně zabezpečuje chod celé farmy. Jednodenní kuřátka dodává firma Xavergen. Ve výkrmu je dosahováno dobrých výsledků – ve 35 dnech je průměrná hmotnost kuřete



1,95 kg při spotřebě 1,75 kg směsi na kus. Díky kvalitní dezinfekci se farma pyšní úhynem kuřat pouze do 2 %. Mezi jednotlivými turnusy se snaží majitelé farmy dodržovat přestávku 14 dní. Brojlery po 35denním výkrmu dodávají na jatka do drůbežářského závodu Klatovy.

Od sezony 2012 farma nabízí ubytování ve dvou nově vybudovaných prostorných apartmánech. Statek se nachází v jihočeské vesnici obklopené oborou a lesy. Prostředí je vhodné na agroturistiku, jízdu na kole, vycházky do přírody. V blízkém okolí lze navštívit několik významných hradů a zámků, např. Bechyně, Červená



© foto Marie Balabánová

Lhota, Hluboká nad Vltavou apod., dále pak historické muzeum techniky, skanzen, hasičské muzeum, Chýnovské jeskyně, Blatskou stezku a spoustu jiných krásných a významných míst.

Ještě před nedělním obědem proběhla návštěva farmy u Drhovských v Malšicích. Nyní je v chovu 85 až 90 dojnic, což je na limitu kapacity produkční stáje, a asi 90 jalovic plemene český strakatý skot. Mléčná užitkovost dojnic je průměrně 8 500 kg/laktaci a pokryje to odbyt v jejich 3 mléčných automatech. Dojení ve 4tandemové dojírně denně zabere 6 hodin a proto se majitelé rozhodli, že vybudují novou dojírnu i s kravínem. Dojnice jsou chovány ve stájích přistýlanými lehacími boxy a býci s jalovicemi jsou ve vedlejší stáji chováni na hluboké podestýlce. Býčci jsou prodáváni ve věku 1 měsíce jako zástav, jalovičky si majitel ponechává na obměnu stáda. Již desátým rokem jsou z tohoto chovu vybírány matky býku a následně vykupováni býčci pro odchov na odchovně plemenných býku, aby po úspěšném absolvování testu vlastní užitkovosti a základním výběru mohli působit v inseminaci nebo v přirozené plemenitbě. Díky velké výměře zemědělské plochy, kterou majitel disponuje (více než 250 hektarů, z toho 230 orné půdy pro rostlinnou výrobu), si zajišťuje krmné směsi skrze svoji mobilní míchárnou sám. Dojnice mají přístup k 2 krmným boxům, kde díky čipům umístěným v obojcích, dostanou přidělenou produkční směs přímo jim „ušitou na míru“ centrálním počítačem podle jejich aktuální produkce mléka. Jalovice dostávají jádro ve směsné krmné dávce (TMR). Kontrola zdravotního stavu plemenic je prováděna denně, kdy Drhovští, buď přímo na dojírně, nebo poté ve stáji, vidí, jak se plemenic chovají, zda nekulhají nebo nadměrně nepolehávají apod. Péče o paznehty je preventivní 2x ročně, nebo potom vždy, kdy je potřeba. Hněj a kejda je společně s kukuřicí vypěstovanou na polích základem pro bioplynovou stanici, která se nachází v nedalekém zemědělském družství.



© foto Renata Novotná

Po nedělním obědě pokračovala prohlídka další farmy v oboře - Malšicích, která měla opět BPS, ale nejen to. Ing. Martin Novák je majitelem nejen polností, stájí, bioplynky, ale také špejcharu předělaného na muzeum a malého pivovaru. Již od roku 1991 se manželé Novákové zabývají zemědělskou činností. Začínali s 20 vlastními hektary a 12 kusy dojných krav. O rok později, už postavili novou stáj s volným ustájením a dojírnu, postupně rozšiřovali strojový park i výměru obhospodařovaných pozemků. Dnes je ve stáji chováno 120 holštýnských dojnic, stejný počet mladých jalovic a obhospodařuje se 470



ha půdy. Farma je zaměřena na výrobu mléka, pěstování řepky, pšenice a píce pro skot. Od roku 2005 se pan Novák zajímal o zdroj elektřiny z obnovitelných zdrojů energie. Jedním z mnoha faktorů zájmu, byl další rozvoj firmy, vývoj cen a nezáměr o zemědělské komodity. Dva roky trvalo, než se vyřídilo stavební povolení. V listopadu roku 2007 přijel bagr a akce vypukla, stavělo se celou zimu a v dubnu 2008 se spouštěl první motor. Během léta se instaloval druhý motor a postavila se skladovací jímka. Dále probíhali, už estetické práce - sázení stromků, vytváření parkových úprav u bioplynové stanice apod. Nyní má BSP 1 fermentor o kapacitě 1 526 m³ a 1 dofermentor o kapacitě 1 885 m³. Koncový sklad má objem 2 712 m³ a výkon BSP je 460 kW. Základem pro výrobu bioplynu je hovězí kejda a kukuřičná siláž. V blízkosti BSP stojí 2 skleníky, které využívají zbytkové teplo z bioplynky. Ve vlastním pivovaru je zpracováván slad a chmel, který se na farmě vypěstuje. Rodina Nováková obhospodařuje 20ti hlavou chmelnici a do budoucna přemýšlí o rozšíření, aby mohla poskytovat slad a chmel i ostatním zájemcům. Pivovar, stejně jako skleníky, zpracovává část odpadního tepla BSP.



© foto Jiří Kolouch

Objekt špejcharu, zbudovaného kolem roku 1802 jako 4patrová sýpka na půdorysu 683 metrů blízko středu obce Želeč, přestal sloužit svému účelu po roce 2008 a postupně chátral. Ve vlastnictví rodiny Nováků je již 15 let a během této doby prodělal rekonstrukci – celková oprava opláštění, výmalba venkovní fasády v regionálním duchu (žlutobílé prvky). První patro špejcharu je věnováno staré zemědělské technice, vybavení selské kuchyně, pomůckám pro zpracování lnu a jiným potřebnostem užívaným v zemědělství. Druhé a třetí patro sýpky je propojeno, aby se tam mohla pohodlně zavěsit plátina stálé

expoze obrazů Aloise Doležala a aktuální výstavy malšického rodáka Vlastislava Boháče (1921 – 2014). Obrazy v expozici jsou určeny k prohlédnutí, ale je možné si je také zakoupit. Poslední patro je prozatím nevyužité, majitel s ním však do budoucna počítá coby s možným ubytovacím prostorem, prozatím slouží jako „rozhledna“. Plány pana Nováka by se daly hodnotit jako velmi konstruktivní - nadále chce zlepšovat podmínky chovaných zvířat například výstavbou nového ustájení, přemýšlí o maximálním využití odpadního tepla vznikajícího provozem bioplynové stanice a o celkovém rozvoji jejich farmy.

Během dopoledního pondělního programu si na své přišli hlavně účastníci technicky zaměřeni. Navštíveným místem byla výrobní zemědělských strojů značky Pöttinger ve Vodňanech. V této provozovně se zaměřují na výrobu strojů pro zpracování půdy – rotační brány, pluhy, rámy pro radličkové kypřiče apod. Ke zpracování surového plechu vyřezávají jednotlivé kusy potřebných tvarů laserem,



© foto www.poettinger.at

plasmou nebo pásovými pilami, a poté je svařují prostřednictvím lidské práce nebo pomocí robota. Dále je využívána prášková lakovna pro povrchové

úpravy strojů. Samozřejmostí je kontrola tvrdosti vyráběných materiálů. Stroje z této pracovny jsou podle poptávky expedovány po celé České republice, ale také za hranice. Majitelé se snaží maximálně využívat prostory výroby, proto pokud je zájem a kapacity výroby nejsou naplněny, pak je možno využívat vybavení, nejčastěji lakovnu, i externími zájemci, naopak je-li poptávka větší, než je výrobní schopna sama uspokojit, spolupracuje firma i se subdodavateli. Školící středisko, které se tu taky nachází, slouží nejen pro zaměstnance, ale také pro potenciální zájemce o pracovní pozice, nebo pro studentské stáže.



Pondělní odpoledne byl spojen s návštěvou denního stacionáře v Čihovicích. Domov sv. Anežky, o.p.s. je obecně prospěšná společnost, jejímž posláním je podpora a pomoc lidem se zdravotním postižením začlenit se do běžného života, žít samostatný, soběstačný a důstojný život s odpovídajícím sociálním postavením a naplněnými potřebami užitečnosti a potřebnosti. Domov sv. Anežky poskytuje sociální



© foto Marie Balabánová

služby (sociální rehabilitace, sociálně terapeutické dílny, podpora samostatného bydlení) a provozuje chráněné pracovní dílny a chráněná pracoviště o 5ti divizích: dřevovýroba-truhlářství (výroba geodetických kolíků, zakázková výroba dveří, oken, plotů, jednoduššího nábytku), keramická-reklamní (pivní podtácky, misky, potisk reklamních předmětů, tužek, bločků, zapalovačů atd.), textilní-tkalcovská (dekorační koberečky), zemědělská (údržba veřejné zeleně v Bechyni, Týně nad Vltavou, Čihovicích, drobné práce na farmě) a výroba svíček a cukrovinek - v loňském roce byla pro Domov sv. Anežky zakoupena nová pec na výrobu sušenek. Z nadace GLOBUS a z účtu Konta Bariéry obdržel Domov jako dar auto s plošinou pro handicapované (8+1), kteří dojíždí do Čihovic, pouze 9 lidí přímo v Domově sv. Anežky bydlí.

V závěru dne byly navštíveny ještě 2 farmy. Farma Jana Staňka je zaměřena na rostlinnou výrobu – pěstování ozimé pšenice a ječmene, řepky a maku. Pan Staněk si před 3 roky pořídil ojetou pásovou sklízecí mlátičku Class Lexion570+ z roku 2007. Jako důvody k této koupi uvedl potřebu modernizace strojového parku farmy a také snížení zátěže na půdu při sklizni. Žací lišta o záběru 9 metrů je velkým pomocníkem nejen pro farmu pana Staňka, ale také pro zemědělce v blízkém okolí. Dále se farmář zmínil o možnostech financování z programu PGRLF, díky kterému si mohl dovést koupit nový traktor a postřikovač o záběru 24 metrů. Druhá farma



© foto Jiří Kolouch

patřila Karlu Fikotovi, který se již několik let spolupodílí na plemenářské práci v rámci plemene charolais. Již několik let se jeho chov drží na předních příčkách nejlepších chovů tohoto plemene v České republice. Plemení býčci pochází z jeho základního stáda, ve 120 dnech věku dosahují průměrné hmotnosti 220 kg a ve 210 dnech 360 kg v testaci. V současné době přechází již jen na odchov výkrmu. Býci jsou první rok na pastvě a druhý rok jim je přidáváno k pastevnímu porostu i jádro.





© foto Marie Balabánová

Úterý, na které připadl státní svátek, byl ve znamení především kulturních zážitků. V nabídce byl zprvu gotický státní zámek Hluboká, který byl původně založen jako strážný hrad v polovině 13. století českými králi a jako královský majetek byl dáván často do zástavy. Město Hluboká nad Vltavou však nabízí i prohlídku zoo. Zoologická zahrada Ohrada je situována na břehu Munického rybníka. Rozlohou 6 hektarů patří spíše k menším jako jsou třeba ZOO v Děčíně či

Hodoníně, ale počtem druhů chovaných zvířat předčí i zoo v Bratislavě, ve Zlíně či v Brně. V areálu páté nejstarší zoo v ČR lze vidět až 330 druhů zvířat – například medvěda, korsa, kamzíka, rosomáka, vlka, tygra, aligátora, kočku divou či pouštní, černého i bílého čápa, plameňáka a samozřejmě maskoty zoo vydry.



© foto Marie Balabánová



© foto Marie Balabánová



© foto Marie Balabánová

V ceně vstupenky do zoo byla i prohlídka Muzea lesnictví, myslivosti a rybářství umístěného v zámku Ohrada. Zámek Ohrada byl postaven v letech 1708 - 1713 v barokním slohu podle projektu architekta P. I. Bayera pro knížete A. F. Schwarzenberga jako lovecký zámek, který měl sloužit k pořádání honů a honosných loveckých slavností. Lovecké muzeum na Ohradě vzniklo již v roce 1842, kdy tam byly soustředěny rozsáhlé sbírky loveckých trofejí a vycpanin a patří mezi naše nejstarší muzea vůbec.



© foto Marie Balabánová



© foto Marie Balabánová



Semináře:

Výživa superplodných plemen prasat - 13/018/1310b/164/000674

První pátek v říjnu byl zahájen cyklus přednášek týkajících se optimalizace krmivové základny hospodářských zvířat. Prvním tématem byl superplodná plemena prasat a jak přizpůsobit krmnou směs potřebám březím či kojícím prasnicím. Lektor prof. Ing. Ladislav Zeman, CSc., dr. h. c. se mimo jiné zaměřil i na zdůraznění potřeby včasného napojení narozených selat. V mlezivu – nezralém mléku prasnic, a samic



© foto Marie Balabánová

savců obecně, jsou obsaženy látky budující imunitu kojených mláďat, tzv. imunoglobuliny. Tyto buňky jsou nositeli informací o alergenech a o obraně proti jejich útokům. Mláďata, která se právě narodí, jsou naprosto bez imunity. Neumí se tedy atakům okolí sama bránit, proto je velmi důležité, aby přijala co nejvíce těchto imunoglobulinů v mléce a v co možná nejdříve po narození. Množství imunoglobulinů totiž v mlezivu klesá a zároveň prostupnost sliznice trávicího traktu selat je zprvu jako síto, kterému se s postupem času zmenšuje velikost ok, až se nakonec stane naprosto neprostupná imunoglobulinům. A ne jen z tohoto důvodu by se selata měla dostat k matčiným strukům již během porodu

a do 1 hodiny se napít mleziva. Podle lektora selata pijí přibližně 32krát za den, tudíž každých 45 minut. Nepřipadá tedy v úvahu, aby došlo k zavření selat a zapomenutí na ně. Časté kojení je důležité i z pohledu zvyknutí si selat na „svůj“ struk, který si do 48 hodin osvojí a pak ho již nemění. Je to jeden z důvodů, který vede k bojům selat u vemene matky. Seminář byl z velké části věnován i diskuzi nejen o mléčnosti prasnic, o optimální době odstavu, ale také i preferenci struků mláďaty apod.

Novinky v oblasti krmiv a legislativy v rámci EU - 13/018/1310b/164/000674

Pátek 24. října se zájemci sešli na půdě Mendelovy univerzity v Brně, aby si v podání přednášejícího prof. Ing. Ladislav Zeman, CSc., dr. h. c. vyslechli novinky v oblasti krmivářské legislativy. Po představení základních legislativních podmínek se lektor věnoval novelám národních zákonů a evropským předpisům vzhledem ke krmivům a k zajištění zdravotní nezávadnosti krmiv a potravin.

Během bohaté diskuze se vyjádřil k široké problematice GMO, ke způsobům jejich sledování a značení v minulosti a v současné době. Geneticky modifikovaný organismus je organismus ať již živočišného či rostlinného původu, který prodělal nějakou úpravu genetické informace. Zkrmování či chov geneticky modifikovaných organismů je v zemědělských podnicích zaměřených ekologickým směrem zakázáno, i když je prokázán pozitivní vliv např. geneticky modifikované kukuřice (tzv. BT kukuřice) na zdravotní stav porostu a tudíž i na kvalitu kukuřičné siláže. Vedle geneticky modifikované kukuřice se pěstuje GM tabák, bavlna, brambory či rýže.

Dalším řešeným tématem například bylo legislativní ošetření zkrmování masokostní moučky, která je s ohledem na onemocnění



© foto Marie Balabánová

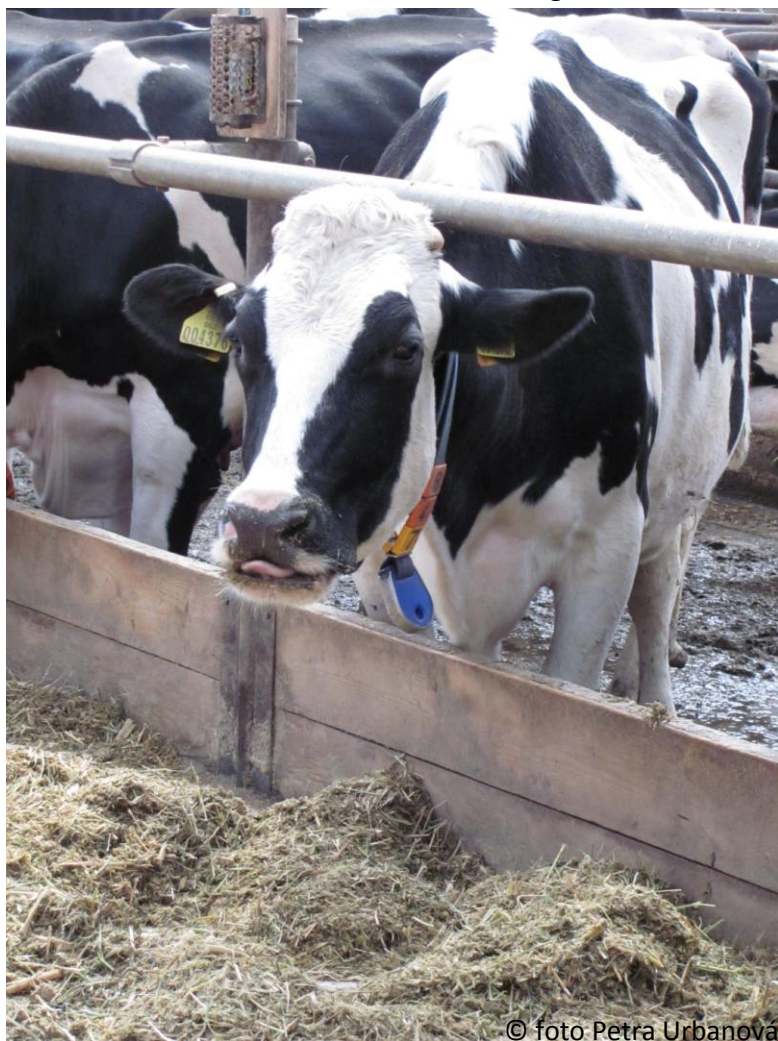


BSE (Bovinní spongiformní encefalopatie) značně specifická. Zjednodušeně lze říci, že zkrmování masokostní moučky vyrobené z těl prasat je zakázáno zkrmovat prasatům, či že masokostní moučku z drůbeže nelze předkládat v krmné směsi drůbeži. Masokostní moučku z přežvýkavců je zkrmovat zcela zakázáno. Paradoxem je, že masokostní moučka z prasat je nejvíce hodnotná právě pro prasata apod., přesto že živiny – např. dusíkaté látky, jsou organismu prasete nejvíce podobné a proto nejlépe a nejsnadněji využitelné. Jedním z faktů, proč je BSE takovým „strašákem“, je podle přednášejícího to, že byly legislativně schváleny nižší teploty během zpracování surovin při výrobě masokostní moučky. Nakonec prof. Zeman zdůraznil, že neexistuje důkaz o přenosu tohoto onemocnění mezi zvířetem a člověkem, ačkoliv teorií je několik. Za jednu z nejdůležitější z nich považuje možnost, že přenašeči prionů jsou bakterie *Escherichia coli*, která však také nebyl doposud potvrzena.

Legislativa vztahující se k zemědělství je však mnohem širší, než by se dalo pojmout v několika hodinách jednoho dne. Navíc dynamika vzniku, novelizace a rušení předpisů je natolik neuchopitelná, že je třeba, aby zpracovatel či zemědělec byl neustále ve střehu a věnoval této někdy velmi málo výživné tématice zaslouženou pozornost. Jak praví klasik „nevědomost neomlouvá“ bohužel platí i v této oblasti.

Veterinární aspekty kontroly výživy dojníc – 13/018/1310b/164/000674

Poslední říjnový den byl pro účastníky semináře pořádaného Společností mladých agrárníků České republiky ve znamení výživy dojníc. V rámci projektu Optimalizace krmivové základny se přednášející doc. MVDr. Leoš Pavlata, Ph.D. zaměřil na energetickou bilanci v organismu dojníc.



© foto Petra Urbanová

Vysokoprodukční dojnice mají velmi vysoké nároky nejen na kvantitu přijímané krmné dávky, ale také na její kvalitu. Velmi často se stává, že jsou dojnice dotovány nepřiměřeně vysokým množstvím energie, například v podobě šrotů, která není optimálně využita a vede ke vzniku zdravotních problémů (např. akutní či chronická acidóza). Pokud je v krmné dávce dostatečné množství dusíkatých látek, lze tento negativní dopad částečně eliminovat, protože energie je spotřebovávána na přeměnu rostlinných bílkovin a dusíkatých látek na bílkoviny živočišného organismu. Způsobem, jak do krmné dávky dostat velké množství dusíkatých látek v malém objemu, je použít třeba močovinu. Toto dusíkaté krmivo obsahuje 46,7 % dusíku. Krmná forma diamidu kyseliny uhličitě je nejčastěji podává v dávce 2 až 3 % a u dojníc touto formou lze uhradit 20 až 30 % potřeby dusíkatých látek. I když je při navykání na zkrmování močoviny pečlivě postupováno, může v některých případech dojít k výskytu rizikových faktorů. Dojde-li například k podání močoviny formou roztoku, povede to k velmi rychlé otravě zvířete amoniakem

a k jeho pravděpodobnému úhynu. Jako první pomoc je podat otrávenému zvířeti pufující nápoj z 1,5 litru octa, 4 litrů vody a 1 kg cukru. Ocet slouží k neutralizaci alkalického prostředí bачору a cukr je okamžitým zdrojem energie pro bачorové mikroorganismy přeživší drastickou změnu jejich přirozeného prostředí. Problematiku výživy dojníc bude doc. Pavlata dále rozebírat 21.11.2014.



Bioakademie 2014



© foto Sylva Horáková

Prestižní mezinárodní konference ekologického zemědělství se tento rok zaměřila na budoucnost ekologického zemědělství. 14. Ročníku se tradičně zúčastnili ekologičtí zemědělci, zpracovatelé a prodejci biopotravin, zástupci státní správy a samosprávy nebo neziskových organizací.



© foto Sylva Horáková

Plenární zasedání zahájila Kateřina Nesrstová, manažerka Svazu PRO-BIO a poté se slova ujal Josef Makovský, zástupce odboru environmentálních podpor (Mze) a zaměřil se na téma podpory v rámci EZ z PRV 2014-2020 v těchto bodech:

- zamezení dvojího financování (omezená kombinovatelnost EZ a AEO)
- alokace: 242 mil. EUR/6 let (staré závazky z toho „ukousnou“ cca 50 mil. EUR)
- struktura: podobná jako ve stávajícím PRV, přibylly krajinnotvorné sady
- žadatelé EZ nemusí plnit podmínky ozelenění (greening)
- žadatel musí plnit definici „aktivní zemědělec“
- podpora pouze žadatelům bez souběhu konvenční a ekologické produkce!
- EZ travní porosty:
 1. TTP: 80 EUR/ha, min. intenzita 0,3 VDJ/ha, seč 2x/rok, mulčování pouze 1x/5 let pouze s povolením OOP
 2. zelenina, speciální byliny: sazba 586 EUR/ha, seznam druhů, min. výsevek, pastva nejdřív po sklizni hlavní plodiny, 20% půdy zlepšující plodina
 3. orná půda: 181 EUR/ha, seznam, 20% půdy zlepšující plodina
 4. trávy na semeno: 181 EUR/ha, hlavní plodina tráva na semeno, není povolena pastva, nekombinovat s managementem odplevelení dočasným zatravněním
 5. úhor: 46 EUR/ha, jeden rok trvání, max. 15% orné půdy, 5 operací v daném období, nekombinovat s dočasným zatravněním
 6. dočasné zatravnění: 69 EUR/ha, max. 3 roky, max. 25% orné půdy žadatele, nepást v 1. roce, seč 4x/rok či pastva 2x/rok, nekombinovat s odplevelením či travami na semeno
 7. sady intenzivní: 777 EUR/ha, min. počet jedinců, pouze nízké tvary starší 3 let, ne podnože a množitelské porosty, povinnost sklídit a odvézt produkci ze sadu, ne pastva ne souběžná produkce v meziřadí, údržba do daného termínu
 8. sady ostatní: 408 EUR/ha, min. počet jedinců, ne podnože a množitelské porosty, pastva ano, souběžná produkce ano, povinnost sklídit a odvézt produkci ze sadu
 9. krajinnotvorné sady: 170 EUR/ha, kultura sad, zajistit bylinný pokryv v meziřadí a příkmených pásů, údržba v daném termínu, ochrana stromů při pastvě
 10. vinice: 871 EUR/ha, jedinci, údržba
 11. chmelnice: 871 EUR/ha, jedinci, údržba



© foto Sylva Horáková



Aktuální informace o EZ pro zemědělce poté shrnul Jan Gallas z Odboru environmentální a ekologického zemědělství (MZe) do 3 hlavních oblastí:

- u rostlinné výroby je nutné, aby z EZ byla reálná produkce, tj. u TTP jde o min. zatížení, u orné půdy (zelenina) a u sadů je tlak na prokazování produkce. U intenzivních sadů bude nastavení zhruba 40-50% dlouhodobého průměrného výnosu v ČR (cca 5 t/ha jablka). SZIF půjde zřejmě cestou sledování průměrného výnosu, odbytu a zpracování (stále v řešení). Pokud bude špatný rok a nebude produkce, bude uplatněn institut vyšší moci – tuto situaci je potřeba co nejdříve řešit (do 10 dnů)
- kontrola produkce u zeleniny – prokázání výsevu či faktura za osivo/sadbu či min. počet jedinců. Příklad pěstování zeleniny pod stromy – pracujeme na tom, aby bylo možné uznat půdní bloky s převažující pěstovanou zeleninou pod stromy
- legislativa: novela NV o EZ – snaha o převedení kontrol v EZ pod úřední systém (což by znamenalo, že by farmy byly kontrolovány na základě rizikové analýzy, takže pouze občas). Byl by problém s kredibilitou ekologického systému. Pracuje se také na tom, aby zmizel systém udělování výjimek, ty by postupně mizely. To je pro ČR nepřijatelné, chybí trh s osivy, jiná situace ve stavu zemědělství v ČR a v Evropě



© foto Sylva Horáková

Tradiční odborná část byla tentokrát věnována tématu nepovolených látek v ekologické produkci, potažmo rizikům nezaviněné kontaminace. V rámci semináře vystoupili zástupci MZe, státních kontrolních organizací (SZPI, ÚKZÚZ), VŠCHT a podnikatelského sektoru (PRO-BIO Staré Město). Prezentovali aktuální problematiku a konkrétní příklady, v diskusi byla probírána témata zpřísnění kontrol, sjednocení kontrolních metodik a definice hraničních limitů pro obsah reziduí v bioprodukci. Velmi zajímavá byla diskuze o problematice

nezaviněné kontaminace (ochranné pásy podél půdních bloků, kontrola skladů apod.).

V minulém roce bylo registrováno 4 636 osob podnikajících v ekologickém zemědělství, proběhlo celkem 5 047 kontrol. V prostorách lednického zámku byli již tradičně vyhlášeni vítězové v jednotlivých kategoriích soutěže Česká biopotravina roku 2014. Vyhlášení a předávání cen se s předsedou Svazu PRO-BIO Zdeňkem Perlingerem ujal Jindřich Pokora, ředitel odboru kontroly, laboratoří a certifikace SZPI, která v tomto poprvé převzala záštitu nad soutěží.



© foto Sylva Horáková



Vítězové v jednotlivých kategoriích:

1. nejlepší biopotravina živočišného původu a Česká biopotravina roku: Bio konopné sádlo z přeštických prasat, Sasov (převzal zástupce Biofarmy Sasov Jiří Pykal)
2. nejlepší biopotravina rostlinného původu: Černíkovické okurky (Miloš Kurka)
3. nejlepší biopotravina pro gastronomii, pochutina a ostatní: cukrový hrášek (Horňácká farma)
4. nejlepší biovíno: oranžové víno, Rulandské šedé, výběr z hroznů 2013 (manželé Marcinčákovi)



© foto Sylva Horáková

Nejlepším sedlákem Svazu PRO-BIO je společnost Chov Charolais a nejlepší bioprodejnou jsou Freshbedýnky.

Biozemědělský den Sasov

V sobotu 27. září se na biofarmě v Sasově konal již tradiční Biozemědělský den - Den otevřených vrat. Počasí ze začátku nepřálo a vypadalo, že přijde mnohem méně účastníků, než minulý rok, ale to nebránilo přítomným v dobré zábavě ☺

Od 10:30 bylo možné navštívit masnou výrobu, která byla postavena a vybavena za příspěvky fanoušků farmy – reálný projekt komunitou podporovaného zemědělství. U každého zastavení (stáje, venkovní výběhy pro prasata, zpracovna masa, zelinářská zahrada, sušárna, bioplynová stanice) byl stále přítomen někdo z biofarmy, aby návštěvníkům poskytl kvalifikovaný komentář.

Zelinářská zahrada je poměrně nová součást farmy, kterou s Josefem Sklenářem založila Hanka Gabrielová, členka SMA ČR. Tento rok se oba pochlubili účastníkům biozemědělského dne úrodou vynikajících melounů ☺

Odpoledne se zájemci vydali s Hankou Gabrielovou na pole, kde je pěstováno konopí. Dostalo se nám fundované a zajímavé přednášky nejenom o pěstování této plodiny, ale také o sklizni, zpracování a odbytu.

Celý den bylo k dispozici vynikající občerstvení (grilované maso a klobásy ze Sasova i s jejich Bio konopným sádlem z přeštických prasat, které získalo cenu Biopotravina roku 2014), výborný bio burčák od Abrlů z Pavlova, konopné výrobky a potraviny Hempoint, konopné Falkenštejn apod.

Počasí se nakonec báječně vyvedlo, takže si návštěvníci farmy užili hezké odpoledne

Rozkvět pěstování konopí v ČR



© foto Hanka Gabrielová

Konopí jsme poprvé zaseli na Biofarmě Sasov v dubnu 2010. Cílem byla sklizeň konopného květu, který jsme chtěli využít pro léčbu svých blízkých. V té době nebyla dostavěna bioplynová stanice a tak jsme ještě sušili na sítích na půdě jedné z hospodářských budov. Většina posbírané úrody zplsnivěla, a proto jsme v září 2011 uvítali spuštění bioplynky, jejíž odpadní teplo jsme ještě v témže roce začali používat na sušení květu konopí. Z nasklizené produkce zelených částí rostlin italské konopné odrůdy Carmagnola jsme začali vyrábět bylinkové soli a čaje podle vlastních receptur. V roce 2012 jsme zaseli opět italskou odrůdu Carmagnola, pro jejíž osivo si dodnes osobně jezdíme k italskému šlechtiteli ve stejnojmenném městečku nedaleko Turína. S ním se podařilo dojednat na jaře 2012 i osetí 1 ha množitelského porostu Carmagnoly, který jsme oseli ve spolupráci s ZD Krásná



Lípa nad Vltavou a sklídili díky speciálně upravenému kombajnu na sklizeň konopného semínka od Deutsch Fahr.

Carmagnola v roce 2012 vzrostla do výše až 5 metru a kombajn si s tím bez problému poradil. Dokonce se podařilo zbylou biomasu stonků po sklizni semene zbalíkovat, dosušit (opět odpadním teplem z bioplynky, tentokrát v Krásné Lípě) a prodat českému farmáři, který má stroje na získávání vlákna a pazdeří z konopného stonku. Z jednoho hektaru jsme získali cca 40 balíků o váze 200 kg, což dělá cca 8 tun suché hmoty.



© foto Hanka Gabrielová

I přes výšku porostu jsme na Sasově realizovali poprvé několikátý denní ruční sklizeň konopí. Produkci sušeného květu se nám podařilo prodat výrobcům nápojů a započít tak do dnes fungující obchodní vztahy. V roce 2013 jsme na Sasově zkoušeli využití konopí do bioplynové stanice, ke kterému bylo určeno 10 ha polské odrůdy konopí s názvem Bialobrzzeskie. Řezačka Jaguár zvládla nařezat konopí v zelené zralosti a podobně jako kukuřice bylo využito pro siláž ke krmení bioplynky. Výtěžnost metanu byla sice nižší odhadem o 30 %, ale nutno nezapomenout na benefity, které pěstování konopí půdě přináší. Na rozdíl od v širokých řádcích pěstované kukuřice, konopí chrání půdu proti erozi, zlepšuje její půdní strukturu a dobře zapojený hustý a vysoký porost konopí nedává prostor růstu plevelů. Druhý pokud nasazení kukuřičné řezačky na pokos konopí počátkem září nebyl úspěšný, neboť v té době byl dřevovláknitý stoněk konopí natolik dozrálý, že si pevným vláknem stroj již nedokázal poradit. 10 hektarové pole pak posloužilo pro sklizeň konopí na květ, který jsme poprvé sušili v nově zbudované sušárně o rozloze 200 m² a mohli tak původní prostor malé sušárny, která posloužila jako transportní místnost pro teplo, opustit.

V roce 2013 jsme také započali spolupráci s firmou Severofrukt a.s., která nám cca 1,5 tuny konopného květu dokázala vyčistit od stonků a semen na svých průmyslových strojích, které běžně zpracovávají např. špenát nebo petržel. Tento rok byl pro nás zlomový, dokázali jsme, že jsme schopni sklídit a zpracovat větší množství konopného květu. Současně s tím rostla i poptávka po konopném květu ze zahraničí, kde je základní surovinou pro extrakce cannabinoidních látek pro farmaceutické účely. Jednou z nejvíce žádaných je CBD - Cannabidiol, který je nepsychoaktivní látkou v konopí s poměrně širokým léčebným účinkem na lidský organismus.

Rozšiřuje se také sortiment našich výrobků. Ve spolupráci s Biofarmou Sasov jsme vyvinuli nový výrobek – biosasovské konopné sádlo z přeštických prasat, který byl oceněn titulem Biopotravina roku 2014. Inovací roku v rámci zpracování je peletování vyčištěné produkce bylinného materiálu a jeho následné vakuování, což si klade za cíl prodloužení uchování účinných látek v žádaném materiálu. Tento proces však vyžaduje ještě delší testování a analýzy, aby bylo možné vyhodnotit kvalitativní přínos. Do budoucna nás ještě čeká vyřešit otázku zpracování konopných stonků, perspektivních pro výrobu papíru a stavebních materiálů, ale o tom až příště.



© foto Hanka Gabrielová

biosasovské konopné sádlo z přeštických prasat, který byl oceněn titulem Biopotravina roku 2014. Inovací roku v rámci zpracování je peletování vyčištěné produkce bylinného materiálu a jeho následné vakuování, což si klade za cíl prodloužení uchování účinných látek v žádaném materiálu. Tento proces však vyžaduje ještě delší testování a analýzy, aby bylo možné vyhodnotit kvalitativní přínos. Do budoucna nás ještě čeká vyřešit otázku zpracování konopných stonků, perspektivních pro výrobu papíru a stavebních materiálů, ale o tom až příště.

Autor: Hanka Gabrielová (Hempoint)

Tato sekce je určena k propagaci vás členů SMA ČR. Pokud chcete, aby reportáž byla i o Vás, chcete se pochlubit (farmou, penzionem, zpracovatelským podnikem, agroturistikou apod.), kontaktujte Milana Kouřila, tel.: 724 506 934, kouril@smacr.cz.



Jsme na vaší straně

Jednou ze základních povinností většiny hospodářů je zpracování havarijního plánu a pro chovatele hospodářských zvířat platí povinnost zpracování pohotovostního nálezového plánu. Vzhledem k množícím se dotazům ze strany členů (a často i nečlenů) SMA ČR jsme se rozhodli zpracovat jednoduché postupy přípravy obou dokumentů. Detailní postupy (jako vzory i s případnými přílohami) naleznete také na webu www.smacr.cz jako poradenská témata. Kancelář SMA ČR nabízí možnost pro Vás tyto dokumenty za úplatu zpracovat, více informací na kouril@smacr.cz.

Havarijní plán (HP)

Tento dokument je nutné mít zpracovaný pro případ, že by bohužel někdy došlo k úniku závadných látek z hospodářství do vod (potok, říčka, spodní vody) na Vaší farmě či v jejím okolí. Dle zákona jsou závadné látky takové, které mohou ohrozit jakost povrchových nebo podzemních vod (např. PHM, hnojůvka, silážní šťávy apod.), nepatří však mezi ně odpadní a důlní vody.

HP je nutné zpracovat vždy, pokud na farmě zacházíte:

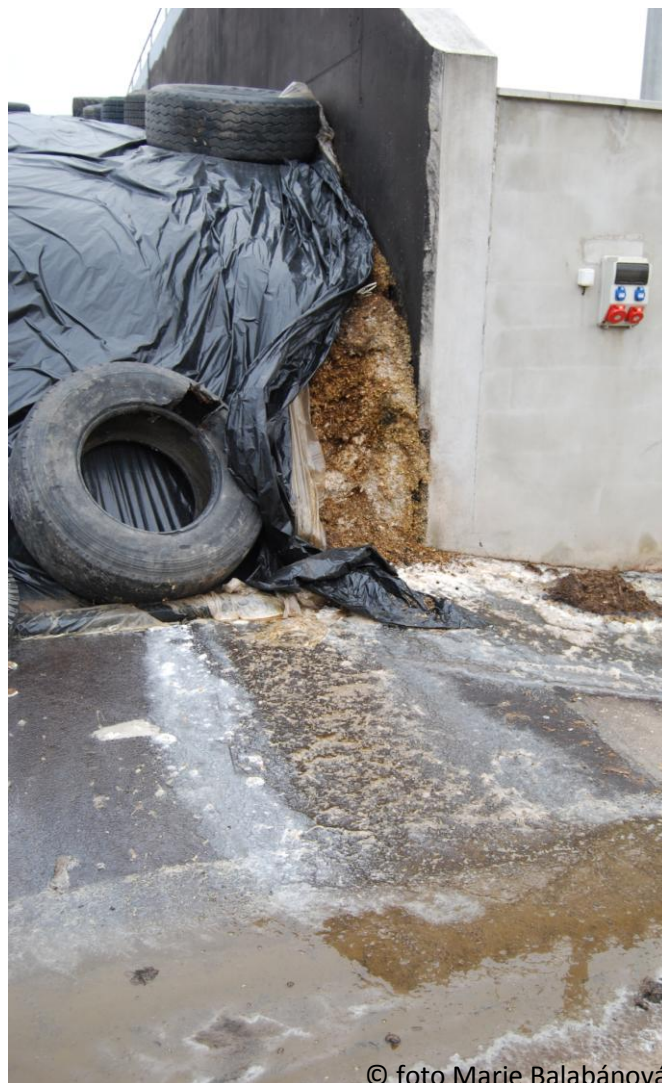
1. s kapalnými závadnými látkami nad 1000 litrů (v zařízeních – čerpací zařízení), příp. 2000 litrů (v přenosných obalech – kanystrech)
2. s pevnými závadnými látkami (např. hnojem) nad 2000 kg
3. při skladování a dopravě statkových hnojiv povinnost mít havarijní plán téměř vždy
4. do seznamu nebezpečných látek patří kromě jiných hnůj, siláže, silážní šťávy, minerální hnojiva (v případě skladování), oleje, nafta, benzín apod.

Postup zpracování havarijního plánu

Povinnost mít zpracovaný a schválený HP platí od 1. 5. 2006. Dokument je platný až po schválení příslušným vodoprávním úřadem (s razítkem). Ten si může vyžádat i vyjádření správce povodí. Doporučujeme přípravu HP od začátku s vodoprávním úřadem konzultovat, každý vodoprávní úřad může mít trochu jiné požadavky (může si vyžádat např. vyjádření správce povodí či jiné dokumenty)!

Pro farmu rodinného typu zabere příprava HP jedno dopoledne, při kontrole ÚKZÚZ se na něj ptají velmi často.

1. Vyhledání podkladů (kontakty na hasiče, Policii ČR, regionální pracoviště České inspekce životního prostředí, záchrannou službu, lékaře apod.)
2. Zpracovat situační plánek – možná místa vzniku havárie; kanalizační řád, vpustě a šachty; odvod dešťové vody; vodní toky, stoky (recipienty) s povrchovou vodou, drenážní meliorační síť, síť produktvodů (např. potrubí na kejdu, močůvku, motorovou naftu a oleje, hnojivo aj.); místa, kde jsou uloženy prostředky pro odstraňování havárie (stroje, neutralizační roztoky, těsnící materiály, ucpávky apod.); místa, kde jsou uloženy prostředky první



© foto Marie Balabánová



pomoci (lékárničky) atd.

3. Zjistěte možné cesty úniku látek do vody a možné příčiny havárie
4. Zaměřte se pak na používaná hnojiva (statková, organická, minerální), pohonné hmoty, oleje či pesticidy a jasně je identifikujte (slovní popis, bezpečnostní listy). Charakterizujte jejich nebezpečné vlastnosti, ochranné pracovní pomůcky a první pomoc při zacházení s nimi. Vyberte a do mapy zakreslete místa vhodná k uložení tuhých statkových hnojiv na zemědělské půdě.
5. Navrhněte konkrétní opatření při vzniku havárie, technické prostředky na likvidaci a způsob likvidace
6. Charakterizujte postup hlášení havárie včetně kontaktů na zodpovědné pracovníky (v případě, že na farmě pracujete pouze Vy, jste zodpovědnou osobou), správní úřady a subjekty účastnící se likvidace havárie (hasiči apod. – viz bod 1)
7. HP musí obsahovat způsob vedení dokumentace v případě havárie, způsob seznámení pracovníků s HP (pouze v případě, že máte zaměstnance) a umístění kopií HP
8. Způsoby a časové intervaly zjišťování úniku závadných látek (popis způsobu vedení záznamů a fotodokumentace o opatřeních prováděných podle havarijního plánu, popis kontrolního systému, jeho funkce a provozu a způsob vyhodnocování)
9. Po celou dobu přípravy HP doporučuji spolupracovat s vodoprávním úřadem, HP předložit ke schválení
10. Schválený HP uložte na přístupné místo v případě havárie
11. Uložte také prohlášení jednotlivých pracovníků (zaměstnanců) zodpovědných za zacházení se závadnými látkami, že byli s obsahem schváleného havarijního plánu seznámeni (příloha HP s podpisy všech pracovníků)

Aktualizace HP: údaje uvedené ve schváleném HP je nutné aktualizovat do jednoho měsíce po každé změně, která může ovlivnit jeho účinnost a použitelnost. Aktualizovaný havarijní plán nebo jeho upravené části či nové doplňky se zašlou vodoprávnímu úřadu nebo správnímu úřadu příslušnému k vydání integrovaného povolení podle zákona o integrované prevenci.



© foto Marie Balabánová



Pohotovostní nákazový plán (PNP)

Účel tohoto dokumentu je podobný, jako u HP – zajistit procesy a nástroje na farmě pro boj s nákazou v případě, že by k ní z nějakého důvodu došlo. Stejně jako u HP, dokument se zpracovává dopředu, nikoli až v době, kdy k něčemu dojde!

Vzhledem k tomu, že některé informace jsou podobné, jako u HP a v obou dokumentech je potřeba připravit mapku hospodářství, nejefektivnější postup je připravovat oba dokumenty zároveň.

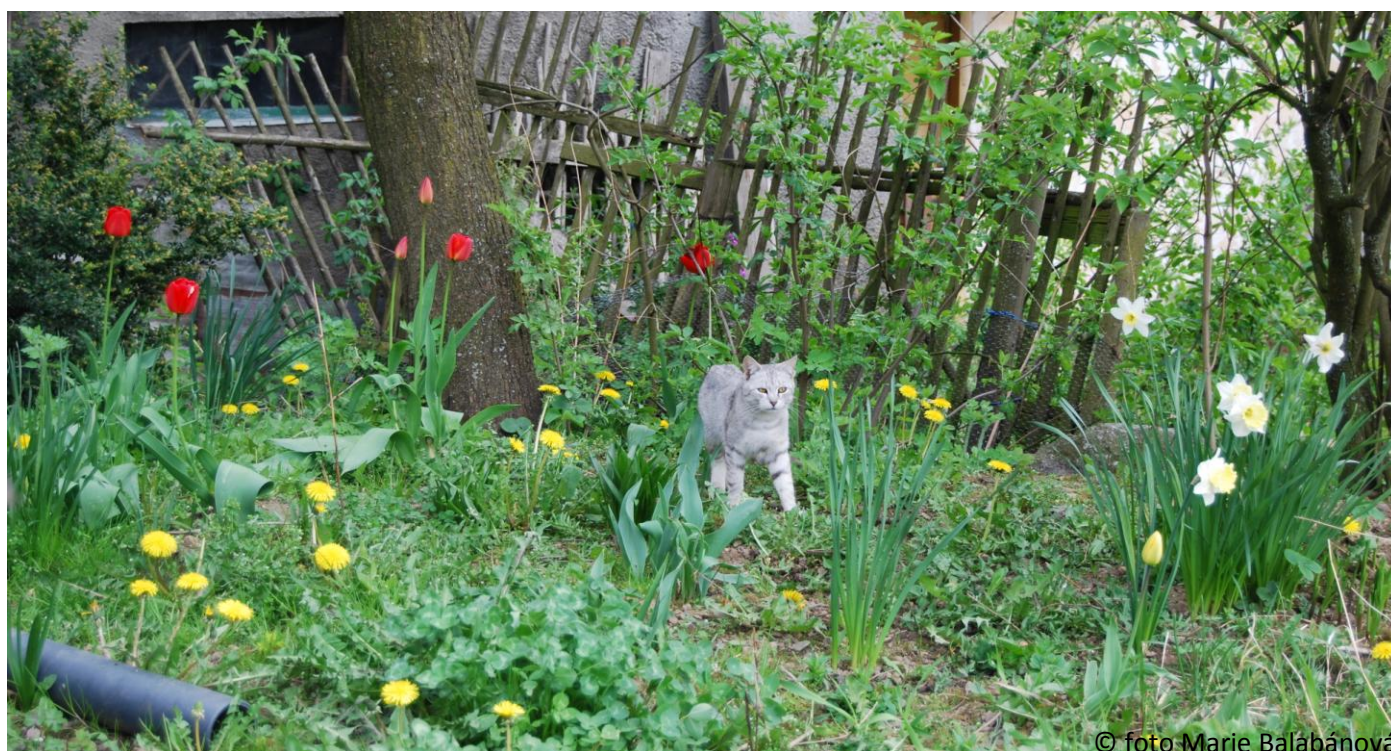
Postup zpracování pohotovostního plánu

Po vypracování PNP na místně příslušnou krajskou veterinární správu, pod kterou spadáte. Orazítkovaný dokument si poté doma uschovejte, při kontrole se na něj pracovníci SVS budou jistě ptát.

Stejně jako u HP, pro farmu rodinného typu zabere příprava PNP max. jedno dopoledne.

12. Vyhledání podkladů (kontakty na hasiče, veterinárního lékaře, svozovou firmu, krajské pracoviště Státní veterinární správy apod.)
13. Zpracovat situační plánek – stáje, oplocení, místo na uložení kadaveru apod., desinfekční plochy, místo uložení léčiv, lékárničky apod.
14. Produkční možnosti farmy: vejce (ks), mléko (l), tuhé odpady (hnůj)
15. Vyznačit zdroj vody – obecní, vlastní
16. Popis postupu při nějaké události – popis rampy na odvoz zvířat, popis možností na nakládání zvířat, popis možností karantény zvířat apod.
17. Charakterizujte postup hlášení podezření choroby na zodpovědné pracovníky (v případě, že na farmě pracujete pouze Vy, jste zodpovědnou osobou), správní úřady a subjekty účastnící se likvidace nákazové situace (pracovníci hygieny, veterinární správy)
18. PNP musí obsahovat způsob vedení dokumentace v případě nákazové situace, způsob seznámení pracovníků s PNP (pouze v případě, že máte zaměstnance) a umístění kopií PNP
19. Způsoby a časové intervaly zjišťování zdravotního stavu zvířat (ve formuláři je na to přímo kolonka)
20. Po celou dobu přípravy PNP doporučuji spolupracovat s krajskou správou SVS
21. Schválený PNP uložte na přístupné místo pro kontrolu a pro případ havárie
22. Uložte také prohlášení jednotlivých pracovníků (zaměstnanců) zodpovědných za péči o zvířata, kontroly jejich zdravotního stavu (příloha PNP s podpisy všech pracovníků)

Aktualizace PNP: při změnách na farmě (nákup zvířat, změna kategorie zvířat, nové budovy), popř. na žádost pracovníků SVS po kontrole.



© foto Marie Balábánová



Zahájení činnosti mladého zemědělce (ZČMZ)

Ministerstvo zemědělství připravilo a ke schválení do EU poslalo dokument Program rozvoje venkova (PRV) 2014-2020. Jeho součástí je dlouho diskutovaný a netrpělivě očekávaný dotační titul Zahájení činnosti mladých zemědělců (ZČMZ). Vzhledem k tomu, že PRV ještě není schválen, je textová verze titulu ZČMZ předběžná, ale ze základním rámcem je podle nás důležité se seznámit.

Text jsme pro větší srozumitelnost opatřili komentářem (**červeně**) tak, aby každý hned rozuměl, co je daným bodem myšleno. Opatření by mělo být poprvé spuštěno na podzim 2015, do té doby se budeme aktivně zapojovat do přípravy pravidel pro jeho realizaci.

Kancelář SMA ČR nabízí zájemcům možnost zpracování žádosti i s podnikatelským plánem za úplatu, více informací na kouril@smacr.cz.

1. Popis operace

Investice v živočišné a rostlinné výrobě vedoucí ke stimulaci zahájení aktivního podnikání mladých zemědělců v zemědělských podnicích prostřednictvím podpory investic nezbytných pro realizaci podnikatelského plánu.

2. Typ podpory

Podpora se poskytuje jako příspěvek na realizaci podnikatelského plánu (PP). Dotace bude vyplácena ve dvou splátkách, první splátka činí maximálně 50 % předpokládané dotace. Vyplacení druhé splátky je podmíněno řádným prováděním PP.

3. Příjemci

Zemědělský podnikatel, který splňuje definici mikro nebo malého podniku.

Žadatelem může být fyzická osoba, která dosáhla **ke dni zaregistrování Žádosti** o dotaci věku 18 let a zároveň k témuž dni nedosáhla věku 40 let (**v daném roce**), dosáhla minimální zemědělské kvalifikace, nebo za stanovených podmínek dosáhne, a zahajuje zemědělskou činnost poprvé.

V případě právnické osoby musí být tato řízena mladým začínajícím zemědělcem, který dosáhl ke dni zaregistrování Žádosti o dotaci věku 18 let a zároveň k témuž dni nedosáhl věku 40 let, dosáhl minimální zemědělské kvalifikace, nebo za stanovených podmínek dosáhne, poprvé v této právnické osobě plní funkci statutárního orgánu a podílí se na základním kapitálu z více než 50 %.

4. Způsobilé výdaje

A. Investice do zemědělských staveb a technologií pro živočišnou výrobu (chov skotu, prasat, ovcí, koz, drůbeže, králíků a koní):

- výstavba nebo rekonstrukce ustájovacích prostor a chovatelských zařízení
- pořízení technologií pro živočišnou výrobu
- výstavba nebo rekonstrukce skladovacích prostor pro druhotné produkty živočišné výroby vč. jejich úpravy a zpracování
- výstavba nebo rekonstrukce skladovacích prostor pro krmiva a steliva pro přímou spotřebu v podniku

B. Investice do zemědělských staveb a technologií pro rostlinnou výrobu:

- výstavba a rekonstrukce staveb pro skladování produktů rostlinné produkce (způsobilé nejsou sklady obilovin a olejnin) včetně technologií
- výstavba a rekonstrukce nosných konstrukcí trvalých kultur včetně protikroupových systémů (v rámci ovocných sadů, chmelnic a těch vinic, které nejsou zahrnuty do programu restrukturalizace a přeměny vinic podle platné legislativy
- výstavba a rekonstrukce skleníků, fóliovníků, kontejneroven včetně souvisejících technologií
- výstavba a rekonstrukce dalších zahradnických staveb (pařeniště, stacionární kompostéry, technologie na sušení léčivých rostlin, pěstírny hub a školky na ovocné a okrasné druhy včetně révy vinné a sadby chmele atp.) včetně souvisejících technologií
- založení porostů trvalých kultur (vč. výsadby ovocných sadů a chmelnic).

C. Investice do pořízení speciálních mobilních strojů pro zemědělskou výrobu (způsobilé není pořízení traktorů)

D. Investice spojené s úpravou a zpracováním vlastní produkce zemědělské výroby včetně staveb na jejich skladování

E. Investice do nákupu zemědělských nemovitostí

F. Nákup hospodářských zvířat (skotu, prasat, ovcí, koz, drůbeže, králíků nebo koní)

G. Nákup sadby a osiva pro přímou spotřebu v podniku

H. Nákup krmiv, hnojiv a prostředků na ochranu rostlin pro přímou spotřebu v podniku



5. Kritéria přijatelnosti:

- žadatel splňuje definici mikro nebo malého podniku (stanoveno legislativně, splní to jakákoli farma rodinného typu)
- podpora je podmíněna předložením podnikatelského plánu na 5 let od podpisu Dohody o poskytnutí dotace (to je důležité z hlediska plánování. Tato doba je kontrolována, nedodržení je silně sankcionováno!)
- podnikatelský plán lze realizovat na území České republiky s výjimkou území hl. města Prahy
- podnikatelský plán je v souladu se zaměřením a cíli opatření (tj. investice do zemědělské prvovýroby a zpracování, nikoli penzion apod., viz výše)
- provádění podnikatelského plánu musí být zahájeno do 9 měsíců od podpisu Dohody o poskytnutí dotace (důležité z hlediska přípravy kupních a nájemních smluv apod.)
- žadatel splní definici aktivního zemědělce dle čl. 9 nařízení (EU) č. 1307/2013 k přímým platbám do 18 měsíců od zahájení činnosti (velmi důležité, sledujte materiály na www.smacr.cz)
- žadatel (v případě právnické osoby mladý začínající zemědělec plnící funkci statutárního orgánu) plní minimální zemědělskou kvalifikaci, žadatel má možnost doplnění kvalifikace v termínu do 36 měsíců od podpisu Dohody o poskytnutí dotace (jde o min. vzdělání – VŠ, SŠ nebo absolvování kurzu v délce 150 hod. Toto sice není nutné pro to, aby člověk mohl hospodařit, ale je to nutné pro jakoukoli žádost o dotace z PRV!)
- minimální velikost podniku pro vstup do opatření je dána dosažením minimální hodnoty standardní produkce (viz tabulka níže. Tyto hodnoty musí žadatel splňovat v době, kdy zahajuje činnost, nejde o dožení tohoto stavu!)
- žadatel (v případě právnické osoby mladý začínající zemědělec plnící funkci statutárního orgánu) nebyl příjemcem dotace z opatření I.3.2 Zahájení činnosti mladých zemědělců v Programu rozvoje venkova pro období 2007-2013

6. Principy stanovení výběrových kritérií:

Preferovány budou projekty:

- jejichž součástí je realizace investic v hodnotě přesahující výši poskytnuté dotace (zjednodušeně řečeno, musíte mít kromě dotace ještě vlastní finance, čím více, tím lépe. O tomto budeme na MZe intenzivně jednat)
- jejichž realizací nedojde k vyjmutí půdy ze zemědělského půdního fondu
- jejichž realizací dojde k navýšení zatížení půdy dobytčími jednotkami
- při jejichž realizaci dojde ke zpracování zemědělských produktů
- v hospodářsky problémových regionech definovaných v příloze usnesení vlády ČR č. 344 ze dne 15. května 2013 ke Strategii regionálního rozvoje ČR 2014-2020

7. [Použití] částky a míry podpory:

Maximálně do 45 tis. EUR ve dvou splátkách.

První splátka činí maximálně 50 % předpokládané dotace a je vyplacena po schválení podnikatelského záměru.

Vyplacení druhé splátky je podmíněno řádným prováděním podnikatelského plánu a bude tedy vyplaceno po pořízení plánovaných investic odpovídajících výši dotace či zahrnutých do výběrových kritérií (důležité z hlediska přípravy podnikatelského plánu. Snažíme se, aby výplata 2. části dotace byla individuální a bude ne žadateli, kdy se ke druhé částce dostane).

Příspěvek EZFRV činí 75 % veřejných výdajů.

Příspěvek ČR činí 25 % veřejných výdajů.

8. Specifické informace pro operaci

- v případě, že je žadatelem právnická osoba, musí být tato řízena mladým začínajícím zemědělcem, který dosáhl ke dni zaregistrování Žádosti o dotaci věku 18 let a zároveň k témuž dni nedosáhl věku 40 let, dosáhl minimální zemědělské kvalifikace, nebo za stanovených podmínek dosáhne, poprvé v této právnické osobě plní funkci statutárního orgánu a podílí se na základním kapitálu z více než 50 %
- za zahájení zemědělské činnosti se považuje situace, kdy žadatel měl příjmy z podnikání v zemědělství maximálně 36 měsíců před zaregistrováním Žádosti o dotaci; v případě právnické osoby se zahájením činnosti rozumí situace, kdy mladý začínající zemědělec plní v této právnické osobě poprvé funkci statutárního orgánu, a to nejdéle po dobu 36 měsíců před zaregistrováním Žádosti o dotaci (pokud tedy někdo má na vlastní IČO jakékoli příjmy ze zemědělství déle, než 3 roky, do opatření se nemůže přihlásit!)
- minimální zemědělská kvalifikace se posuzuje dle platné Směrnice Ministerstva zemědělství a Metodického pokynu MZe č.j. 41152/08-18000, kde jsou v příloze č. 1 až příloze č. 5 uvedeny obory vzdělání – tyto obory vzdělání odpovídají požadavku čl. 2, písm. n) nařízení č. 1305/2013 na odpovídající profesní dovednost a způsobilost



- v podnikatelském plánu musí být uvedeny minimálně následující údaje:
 - počáteční situace žadatele
 - milníky a cíle pro rozvoj činnosti zemědělského podniku
 - údaje o činnosti vyžadované pro rozvoj činnosti zemědělského podniku (investice, školení, poradenství atd.) včetně těch, které souvisejí s udržitelností životního prostředí a účinným využíváním zdrojů
- minimální velikost podniku pro vstup do opatření je dána dosažením minimální hodnoty standardní produkce dle níže uvedené tabulky:

požadovaná minimální hodnota standardní produkce na podnik (v přepočtu na RPJ) stanovená dle výrobního zaměření:

| Výrobní zaměření | Standardní produkce (zaokrouhleno) |
|--|------------------------------------|
| jednotky | Kč/RPJ |
| Polní výroba | 500 000 |
| Zahradnictví | 290 000 |
| Vinohradnictví | 370 000 |
| Ovocnářství a ostatní trvalé kultury | 440 000 |
| Produkce mléka | 680 000 |
| Chov skotu (resp. zvířat zkrmujičích objemnou píci) | 290 000 |
| Chov prasat a drůbeže (resp. zvířat zkrmujičích jadrná krmiva) | 440 000 |
| Smíšená výroba | 450 000 |



© foto Marie Balabánová



Co nás čeká a nemine v PRV 2014-2020

Na základě četných dotazů jsme připravili „výťah“ z dostupných informací od MZe. Protože všichni žadatelé budou pobírat platby SAPS, začali jsme s touto tematikou, další témata najdete na webu www.smacr.cz.

Přímé platby

V současné době se množí informace o tom, jak budou vypadat jednotlivá opatření nového Programu rozvoje venkova (PRV) 2014-2020. MZe poměrně často uveřejňuje detailní informace o typech podpor apod., ale ne každý má vždy čas všechny texty číst. Pokusili jsme se tedy o zjednodušení textů, týkajících se přímých plateb (SAPS) a jejich částí a pro doplnění jsme přidali také informace o plánované podpoře zahájení činnosti mladého zemědělce (ZČMZ).

Vzhledem k tomu, že období podzim-zima 2014 bude věnováno přípravě pravidel pro čerpání dotací, budeme se této přípravě zúčastňovat, a co nejdříve pro Vás také připravíme semináře, na kterých se budeme jednotlivým důležitým okruhům věnovat. Uvítáme samozřejmě Vaše dotazy a připomínky.



© foto Marie Balabánová

Přímá platba (SAPS) se bude skládat z více částí

1. Minimální požadavky:

Jako doposud, SAPS bude vyplácena při splnění výměry alespoň 1 ha a při minimální částce dotace 130 EUR. Hektarové omezení se samozřejmě netýká těch zemědělců, kteří budou čerpat podporu na živočišnou výrobu prostřednictvím dobrovolné podpory vázané na produkci.

2. Přejícná vnitrostátní podpora (dříve Top-up):

Jde o podporu tzv. citlivých sektorů (komodit) sektoru zemědělství. Poskytuje se výhradně z národního rozpočtu a v praxi představuje pokračování národních doplňkových plateb k přímým podporám. PVP se zaměřuje na sektor přežvýkavců, krav chovaných v systému bez tržní produkce mléka, ovcí a koz, chmele, brambor pro výrobu škrobu a zemědělskou půdu, nově také na konzumní brambory, cukrová řepa, ovoce, zelenina a bílkovinné plodiny.

3. Plnění podmínek zemědělských postupů příznivých pro klima a životní prostředí (ozelenění – greening):

Jde o novinku v systému plateb, ale je třeba podotknout, že řadu opatření již dávno znáte z plnění podmínek standardů GAEC, což je jistě výhoda. Greening bude tvořit 30% plateb SAPS a vztahuje se také k ploše zemědělské půdy, ale pozor – pro čerpání této podpory bude nutné splnit určitá pravidla, postupy! Pravidla greeningu se netýkají ekologických zemědělců, kde evropská legislativa předpokládá automatické plnění požadavků



Greening samotný má několik částí, informace jsou poměrně podrobné:

a) diverzifikace plodin

Pokud má podnik více než 10, ale méně než 30 ha orné půdy, pak by na ní měl pro přiznání greeningové platby pěstovat alespoň 2 plodiny. Hlavní plodina přitom může zabírat maximálně 75 % orné půdy.

Pokud podnik hospodaří na více než 30 ha orné půdy, pak je na ní třeba pěstovat alespoň 3 plodiny. Hlavní plodina opět může zabírat maximálně 75 % a dvě hlavní plodiny společně maximálně 95 % orné půdy.

Poměry mezi hlavními plodinami nemusí být splněny, pokud se na více než 75 % orné půdy pěstují trávy nebo bylinné pícniny, případně je to půda ležící ladem. Požadovaný počet plodin však musí být dodržen a zároveň pro zbývající ornou půdu platí podmínka, že hlavní plodina nesmí pokrývat více než 75% zbývající orné půdy.

Povinnosti diverzifikace se nevztahují zejména na následující případy:

- zemědělce, které hospodaří na menší výměře než 10 ha
- pokud trvalé travní porosty představují více než 75 % zemědělské plochy a přitom výměra zbývající orné půdy nepřesáhne 30 ha
- pokud se na více než 75 % orné půdy pěstuje tráva nebo jiné bylinné pícniny, případně jde o půdu ponechanou ladem (nebo je možná kombinace těchto využití orné půdy), a přitom výměra zbývající orné půdy nepřesáhne 30 ha;

Plnit podmínky lze:

- jakoukoli kulturou z různých rodů (v rámci rodu rozlišeny ozimy a jařiny)
- kulturou brukvovitých (např. řepka, zelenina), lilkovitých (brambory) a tykvovitých
- půdou ponechanou ladem
- travami či jinými bylinami

Pozor: ozim a jařina stejné plodiny se počítají jako dvě různé plodiny, nelze uznat směsi rostlin ani podsev!

Důležité: do výměry jednotlivých plodin se započítává i plocha vnitřních krajinných prvků



© foto Marie Balabánová



b) zachování výměry trvalých travních porostů (známé ze standardů GAEC)

Další podmínkou greeningu je zachování ploch trvalých travních porostů, resp. udržení určitého poměru trvalých travních porostů vůči zemědělské ploše, a to na národní úrovni. Jednotlivé zemědělské podniky, pokud nejsou vázány jinými závazky (např. zatravnění), obecně nebudou mít povinnost udržovat poměr trvalých travních porostů. Nicméně v určitých případech bude rozorání omezeno:

- oblasti Natura 2000
- zóny chráněných krajinných oblastí a národní parky
- travní porosty na silně erozních oblastech (dle LPIS)
- půdní bloky s kulturou travní porost, které přiléhají k vodnímu toku
- v LPIS vymezené podmáčené a rašelinné louky
- travní porosty v 3. aplikačním pásmu zranitelné oblasti dusičnany

V případě zjištění rozorání travních porostů v těchto environmentálně citlivých lokalitách bude zemědělec povinen zajistit obnovu travního porostu.



© foto Marie Balabánová

c) plochy využívané v ekologickém zájmu (EFA - ecological focus area)

Pokud má zemědělský podnik více než 15 ha orné půdy, pak by od 1. ledna 2015 měl pro přiznání greeningové platby z její výměry vyčlenit alespoň 5 % jako tzv. plochu EFA.

Povinnost vyčlenit EFA se nevztahuje na následující případy:

- zemědělské podniky, které mají méně než 15 ha orné půdy;
- pokud trvalé travní porosty představují více než 75 % zemědělské plochy a přitom výměra zbývajících orné půdy nepřesáhne 30 ha;
- pokud se na více než 75 % orné půdy pěstuje tráva nebo jiné bylinné pícniny, případně jde o půdu ponechanou ladem (nebo je možná kombinace těchto využití orné půdy), a přitom výměra zbývajících orné půdy nepřesáhne 30 ha.

Za EFA se pro plnění podmínek greeningu považují následující prvky:

a) půda ponechaná ladem

Půda, na které nedochází k zemědělské produkci, což vede k omezení použití pesticidů nebo hnojiv. Zákaz produkce se nevztahuje na dobrovolné činnosti, jako je výsev směsí semen planě rostoucích květin, které mají ještě zvýšit přínos pro biologickou rozmanitost.

b) krajinné prvky a terasy

Původní KP, známé ze standardu GAEC (mez, terasa, travnatá údolnice, solitér, skupina dřevin, stromořadí) a nově definovaný prvek, příkop.



Za EFA lze považovat krajinný prvek souvrať (okraj pole), který není stanoven pro plnění podmínek dobrého ekologického a environmentálního stavu (souvrať jako protierozní opatření v rámci MEO půd). Souvrať může být široká 1 až 20 metrů a nesmí na ní docházet k zemědělské produkci.

c) ochranné pásy podél vod

Ochranné pásy podél vodních toků požadované v rámci současného GAEC 11, současného SMR 4 a současného SMR 9, jakož i ostatní ochranné pásy. Minimální šířka těchto ostatních ochranných pásů nesmí být menší než 1 metr. Musí se nacházet na orné půdě nebo k ní přiléhat, a to tak, že jejich dlouhé okraje jsou rovnoběžné s okrajem vodního toku nebo vodního útvaru. Podél vodních toků mohou zahrnovat také pásy s pobřežní vegetací o šířce až 10 metrů. Na ochranných pásích nesmí docházet k zemědělské produkci, čímž se rovněž zabrání použití pesticidů a omezí použití hnojiv. Pás lze využít k pastvě nebo sekání (za účelem získání píce), pokud jej lze nadále odlišit od přiléhající zemědělské půdy. Za účelem dalšího zlepšení přínosů biologické rozmanitosti by neměly být vyloučeny dobrovolné činnosti, jako je výsev směsí semen planě rostoucích květin.



© foto Marie Balabánová

d) pásy půdy ležící na okraji lesa

Jde o pásy kolem lesa o minimální šíři 1 metr a maximální šíři 10 metrů. Na pásích může, nebo nemusí docházet k zemědělské produkci (bude na volbě zemědělce). V případě, že nedochází k produkci, je zakázána aplikace hnojiv a přípravků na ochranu rostlin (pozor tedy na přestřiky, výpočet dávek apod.). Pás bez produkce lze využít k pastvě nebo provádět seč, ale pouze v případě, že jej lze nadále odlišit od přiléhající zemědělské půdy.



© foto Marie Balabánová



e) plochy s rychle rostoucími dřevinami (dále RRD) pěstovanými ve výmladkových plantážích bez použití minerálních hnojiv nebo POR

Bude stanoven seznam využitelných RRD (vyloučení nepůvodních druhů). Aby byl zohledněn cíl ploch využívaných v ekologickém zájmu, konkrétně chránit a zlepšovat biologickou rozmanitost, je omezeno použití minerálních hnojiv a přípravků na ochranu rostlin.

f) zalesněné plochy

Lesní porosty založené výsadbou v souladu s projektem zalesnění na pozemku - zalesňování zemědělské půdy dle dotačního titulu Horizontální plán rozvoje venkova (HRDP) a Program rozvoje venkova (PRV) 2007 - 2013 a 2014 – 2020.

g) plochy s meziplochinami nebo zeleným porostem vzniklým v důsledku zasetí a vyklíčení osiv

Bude stanoven seznam využitelných meziplochin (lze využít i jejich směsi). Plochy s meziplochinami musí být založeny vysetím směsi druhů plodin nebo podsevem trávy do hlavní plodiny a musí být dodrženo stanovené období pro osévání, které nesmí překročit 1. říjen.

Plochy, na kterých rostou meziplochy, nesmí zahrnovat plochy se zimními plodinami, které se běžně osévají na podzim a jsou určeny pro sklizeň nebo pastvu. Nesmí zahrnovat ani plochy, na které se vztahují rovnocenné postupy pro diverzifikaci plodin a rovnocenné postupy prováděné formou agroenvironmentálních závazků.

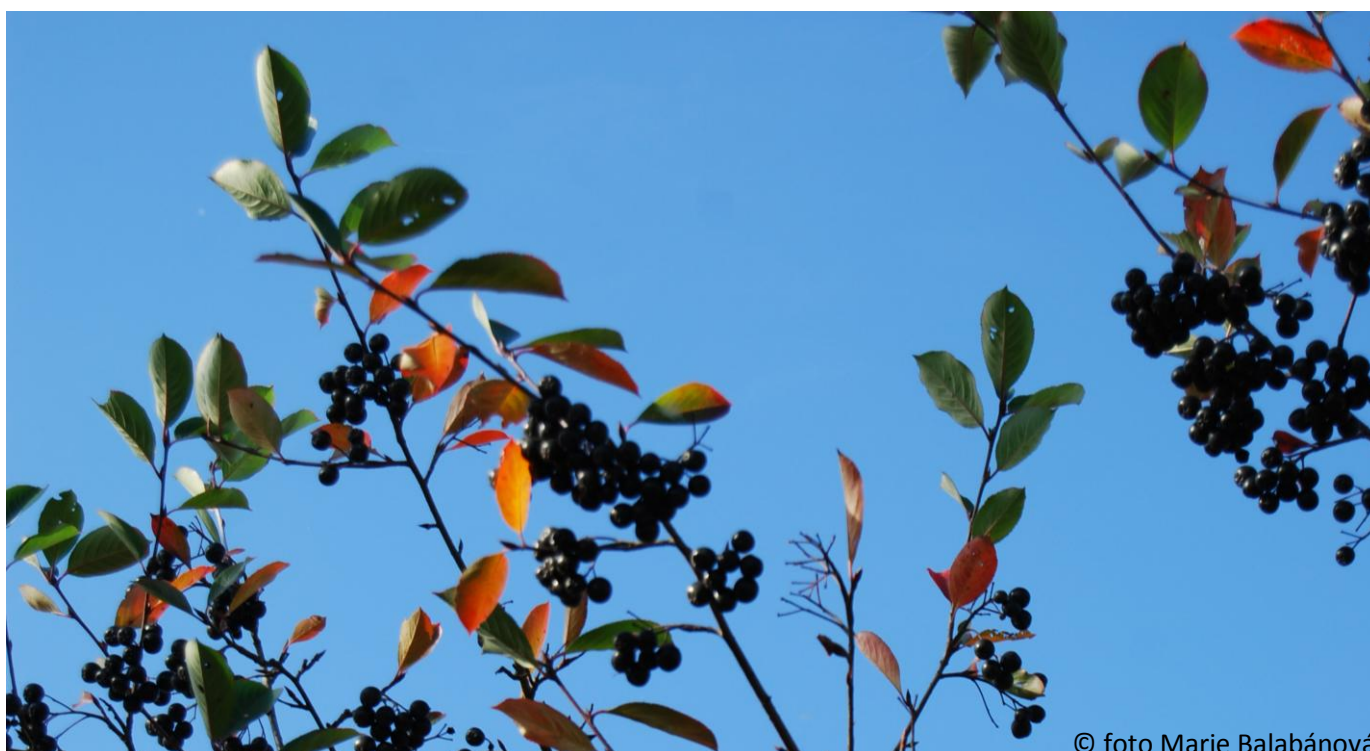
h) plochy s plodinami, které vážou dusík

Bude seznam plodin vázajících dusík.

Plodiny musí být na pozemku přítomny v průběhu vegetačního období a ve zranitelných oblastech musí být dodržována omezení vycházející z nitrátové směrnice.

Plochy s plodinami, které vážou dusík, nesmí zahrnovat plochy, na které se vztahují rovnocenné postupy pro diverzifikaci plodin a rovnocenné postupy prováděné formou agroenvironmentálních závazků.

Další informace vycházejí na našem webu www.smacr.cz (využito článků z www.eagri.cz).



© foto Marie Balabánová



Kalendář akcí

Zpracování zemědělských produktů 2014

7. 11. – 7. 12. 2014

- seriál několika přednášek je zaměřen na zpracování produktů přímo na farmě - masa, mléka, rostlinných produktů včetně ovoce a zeleniny a dalších produktů (např. ovčí vlna, sláma apod.). Semináře obsahují jak praktické ukázky technologií zpracování a výroby, jejich ekonomiky, tak i legislativní opatření a nástroje EU a ČR, které se ke zpracování jednotlivých zemědělských komodit vztahují.
- zpracování mléka a výroba sýrů (8. 11.) se bude konat na statku v Čihovicích, dalším tématem je pěstování a prodej zeleniny a ovoce (15. 11.) v Chrástanech a rukodělné zpracování ovčí vlny proběhne 7. 12. v Chrástanech
- realizátorem projektu je Farmářské centrum VLTAVA, o.s. a přihlášky mohou být zasílány na e-mail: spejchar@cihovice.cz, +420 774 709 103

Inovace v chovu koní

7. 11. – 12. 12. 2014

- v rámci několikadenního kurzu budou zájemci obeznámeni s Integrovanou ochranou koní proti hmyzu, kterou 7. a 8. listopadu přednáší Ing. Eva Zurek, Msc., etologií v chovatelské praxi: Biologické základy chování a chovu koní pod odborným vedením Ing. Jitky Bartošové, Ph.D. 29. listopadu 2014 a etologií, etikou a welfare přepravy koní přednášenou Pavlem Čechovským 12. prosince 2014
- vždy v prostorách Mendelovy univerzity v Brně od 8.00 do 16.00.

Setkání členů Krajského koordinačního centra CSV a zástupců MAS Zlínského kraje

14. listopad 2014

- možnost diskuze se zástupci Krajské agentury pro zemědělství a venkov Celostátní síť pro venkov Zlínského kraje na témata: současné situace v zemědělském školství a perspektiva jeho rozvoje, problematika profesního vývoje a možnosti uplatnění občanů na venkově atd.
- akce se koná v prostorech Mze, Krajské agentury pro zemědělství a venkov ve Zlíně, Zarámí 88 od 9:30 do 13:30, účast je třeba potvrdit na email: alena.nemcova@mze.cz

Propagace regionálních produktů a úspěšných projektů PRV 2007-2013 Zlínského kraje

20. listopad 2014

- Ministerstvo zemědělství – Celostátní síť pro venkov, Krajský úřad Zlínského kraje, Škola vesnice Modrá a Spolek pro obnovu venkova ČR – Zlínský kraj, MAS Mikroregionu Buchlov a Mikroregion Buchlov, pořádají setkání, spojené se seminářem, pro zástupce obcí a širokou veřejnost - zemědělci, vinaři, včelaři, drobní producenti
- probíranými oblastmi budou nejen projekty PRV, ale také prezentace regionálních výrobců, podpora a zviditelnění malých zemědělských firem, legislativa, příklady dobré praxe
- místy konání je Hotel Skanzen Modrá a Archeoskanzen Modrá v době od 9 do 18 hodin, účast je třeba nahlásit emailem na sobanova@buchlov.cz

Optimalizace krmivové základny hospodářských zvířat

21. listopad 2014

- během dne se bude přednášející doc. MVDr. Leoš Pavlata, Ph.D. věnovat v semináři nazvaným Peripartální období z pohledu zdravotního stavu a výživy dojnic okolopородnímu období dojnic
- zázemím přednášky bude učebna C11 Agronomické fakulty Mendelovy univerzity v Brně
- zájemci se mohou hlásit emailem na balabanova@smacr.cz nebo telefonicky 732 522 074



Inzerce

Husička a vajíčka – Monika Komárková

Prodej čerstvých domácích hus o hmotnosti 4 – 5 kg v ceně 10 Kč/kg v oblasti Sezemic. Distribuce vajec 4 Kč/ks.

Kontakt: Monika Komárková, Velké Koloděje 12, Sezemice
tel: 776 323 907
e-mail: komarkova@smacr.cz

Biopotraviny – Jitka Píchová

Prodej širokého sortimentu biozeleniny, bioovoce a biobylinek pěstovaných na výměře 1ha s vysokým podílem ruční práce.

Kontakt: Jitka Píchová, Horní Ředice 35
Tel.: 608 981 450
e-mail: bio-zelenina@seznam.cz
www.bio-zelenina.cz

Farma Vlkaneč

Stanislav Svatoň a Diana Benšová se na svém ekostatku zabývají prodejem ovoce, zeleniny a bylinek, dále je i zpracovávají do podoby různých džemů, povidel, pyré, chutney, omáček, kečupů, bylinkových sirupů, moštů i alkoholických nápojů.

Kontakt: Stanislav Svatoň
Tel.: 602 139 849
e-mail: diana@ekostatek.cz
www.ekostatek.cz

Ekofarma Amalthea

Rodinná farma na cca 25 hektarech zemědělské půdy - za rozhodující podmínku prosperity považujeme faremní zpracování a přímý prodej našich produktů s vysokou přidanou hodnotou, ať se jedná u kvalitní plemenná zvířata nebo o výrobky z kozího či kravského mléka.

Kontakt: Blanka Hrbková
tel.: +420 777 262 694
www.biomleko.com



Hempoint – konopné potraviny a výrobky

Hempoint je výrobce konopných čajů a kořenících solí vyráběných ze zelených částí ručně sklizeného konopí odrůdy Carmagnola pěstovaného na Biofarmě Sasov. Konopný květ vypěstovaný na Biofarmě Sasov ručně sbíráme a z čerstvého konopí vyrábíme esenciální oleje. Nasbírané květy konopí sušíme šetrně, teplotami do 40 stupňů. K sušení využíváme odpadní teplo z bioplynové stanice na Biofarmě Sasov. Z usušených květů oddělujeme na třídící lince v a.s. Severofrucht semena a stonky a k výrobě používáme výhradně květů a listů konopí.

Kontakt: Hanka Gabrielová
Tel.: +420 777 027 806
e-mail: hanka@hempoint.cz
www.hempoint.cz

Sazenice jahod

Nabízíme k prodeji sazenice jahod v sazbě 3 Kč/kus odrůdy Karmen, Senga Sengane, Elista a jiné. Osobní odběr možný v oblasti Praha a Příbram, lze poslat i na dobírku. Pro bližší informace kontaktujte Vladimíru Stehlíkovou.

Kontakt: Vladimíra Stehlíková
Tel.: +420 731 453 788
e-mail: vladkas@seznam.cz



© foto Milan Kouřil



© foto Milan Kouřil

Tato propagace vašich akcí, produktů a služeb je zdarma. Zároveň se snažíme mít aktuální přehled o našich členech a o jejich zaměření. Do budoucna uvažujeme o vytvoření propagačních balíčků členů SMA ČR (sýry, uzeniny atd.), proto bychom vás poprosili o vyplnění dotazníku člena SMA ČR. Se svými příspěvky a nápady kontaktujte Milana Kouřila, tel.: 724 506 934, kouril@smacr.cz.

Jména autorů článků k dispozici u redakční rady Časopisu SMA ČR – kontaktní email: balabanova@smacr.cz

Text neprošel jazykovou korekturou
11.11.2014



SPOLEČNOST MLADÝCH AGRÁRNÍKŮ
ČESKÉ REPUBLIKY

Dotazník člena SMA ČR

1. Jméno a příjmení:.....
2. Adresa:.....
3. Zaměření farmy:.....
4. Výměra obhospodařované půdy:.....ha
- z toho orná..... louky..... pastviny.....
5. RV – produkce (obilí, řepka, brambory apod.):
6. ŽV – produkce (maso, mléko, vejce apod.):
5. Zpracování na farmě: ANO/NE
6. ANO – jaký produkt, počet.....
7. Odbyt: regionálně, celostátně.....
8. Možnost společného odbytu: ANO/NE
9. Zkušenosti s farmářskými trhy: ANO/NE
10. Zkušenosti s dodávkami do obchodů: ANO/NE
11. Značka kvality (bio, regionální potravina, Klasa apod.): ANO/NE
12. Značka kvality ANO – jaká:
11. Služby: ANO/NE
12. ANO – jaké:.....
13. Nezemědělské činnosti (např. agroturistika, ubytování apod.):.....
.....
.
14. Vzkaz kanceláři SMA ČR (chybí Vám informace? Chybí Vám vzdělávání? Hledáte možnost účast v projektech? apod.) – jakýmkoli Vaším podnětem se budeme zabývat



PŘIHLÁŠKA DO SMA ČR

Jméno a příjmení:

Plná adresa včetně PSČ:

Kraj:

tel./fax:

mobil:

RČ:

e-mail:

- | | | |
|--|--|----------------------------------|
| <input type="checkbox"/> zemědělský podnikatel | <input type="checkbox"/> zaměstnanec právnické osoby podnikající v zemědělství | |
| <input type="checkbox"/> Řídící pracovník | <input type="checkbox"/> Technik | <input type="checkbox"/> Student |
| <input type="checkbox"/> Ostatní | Výměra v ha: | Zaměření: |

Dne:

Podpis (razítko):

MOŽNOST AKTIVNÍ SPOLUPRÁCE V RÁMCI SMA ČR

Odborné působení v oblasti (zaškrtněte):

- | | | | |
|---|--|---|---|
| <input type="checkbox"/> ekonomické a daňové poradenství | <input type="checkbox"/> dotační poradenství | <input type="checkbox"/> informatika | <input type="checkbox"/> bankovníctví |
| <input type="checkbox"/> vzdělávací programy, školení | <input type="checkbox"/> obchodní záležitosti | <input type="checkbox"/> zahraniční vztahy | <input type="checkbox"/> agrotechnika |
| <input type="checkbox"/> chov prasat a drůbeže | <input type="checkbox"/> chov skotu, ovcí a koz | <input type="checkbox"/> technické plodiny | <input type="checkbox"/> legislativa, právo |
| <input type="checkbox"/> mléko a mléčné výrobky | <input type="checkbox"/> obiloviny a olejnin | <input type="checkbox"/> ovoce a zelenina | <input type="checkbox"/> agroturistika |
| <input type="checkbox"/> strukturální a regionální politika, rozvoj venkova | <input type="checkbox"/> ekologické zemědělství | <input type="checkbox"/> cukr a lín | |
| <input type="checkbox"/> lesní a vodní hospodářství | <input type="checkbox"/> veterinární oblast | <input type="checkbox"/> fytosanitární oblast | <input type="checkbox"/> víno a chmel |
| <input type="checkbox"/> služby | <input type="checkbox"/> jiné komodity – specifikujte: | | |
| <input type="checkbox"/> administrativní, účetní pomoc | <input type="checkbox"/> ostatní - specifikujte: | | |

Příhlášku odešlete na adresu: SMA ČR, Pláská 622/3, 150 00 Praha 5 – Malá strana

K získání plnohodnotného členství je třeba zaplatit registrační poplatek ve výši 200,- Kč. Uhradte, prosím, na náš účet u KB číslo 107-1686550297/0100, jako variabilní symbol uveďte své rodné číslo.

